

УДК 76.01+76.02+7.071.1

DOI <https://doi.org/10.24919/2308-4863/35-4-8>**Василь ПАВЛУНЬ,***orcid.org/0000-0003-1599-4194**старший викладач кафедри образотворчого та декоративно-прикладного мистецтва
Рівненського державного гуманітарного університету
(Рівне, Україна) pavlunvasil@gmail.com***ГРАФІКА КОСТЯНТИНА ЛИТВИНА: ОБРАЗНО-ПЛАСТИЧНІ ОСОБЛИВОСТІ**

Творчість Костянтина Марковича Литвина (1938–1998) – випускника Київського державного художнього інституту, члена Національної спілки художників України, у 1990–1998 рр. – голови правління Рівненської обласної організації НСХУ, стала яскравим явищем в українському образотворчому мистецтві кінця 1960-х – 1990-х рр. Значуще місце у доробку майстра посіла графіка – оригінальні за хронотопічною концепцією та образно-пластичними рішеннями сільські і міські краєвиди, зображення архітектурних споруд, образно-емні жанрові сцени, оформлення книг, які досі не стали предметом ґрунтовного мистецтвознавчого дослідження.

Мета статті – охарактеризувати образно-пластичні особливості графічних робіт К. Литвина у їх тематичній диференціації та у контексті творчої еволюції митця.

Результати дослідження засвідчують значущість графічних робіт Костянтина Литвина у контексті еволюції української образотворчості і творчому спадку митця. Встановлено, що з провідними тенденціями розвитку вітчизняної графіки 1970–1980-х рр. їх поєднали асоціативність, нашіарування смислів, образна ємність, картинність, пластична самодостатність, символізм. З'ясовано, що особливістю формотворчих пошуків художника є створення оригінальної кінетичної «доцентрово-відцентрової» просторової моделі, що відобразила нескінченність і динамізм універсуму та об'єднала простір художнього зображення і «простір глядача». Аргументовано синтез у роботах майстра раціонально-конструктивного та асоціативно-метафоричного начал, перше з яких домінує у композиційно-пластичних рішеннях, друге – в образно-емоційному ладі робіт. Підкреслено значущість у графіці К. Литвина майстерного використання фактури паперу та образотворчих можливостей матеріалів – олівця, кулькової ручки, сангіни, темпер, сепії.

Встановлено, що складниками графічного доробку митця є краєвиди, зображення архітектурних споруд, жанрові сцени, оформлення книг.

Продемонстровано, що характерною рисою краєвидів художника стало оригінальне пластичне утілення міфопоетичної картини світу, утвореної взаємодією та єдністю природних стихій і бінарними опозиціями «близького – далекого», «минутого – вічного», «верху – низу», «неба – землі». Наголошено, що динамічним аспектом створеного майстром художнього Космосу є гармонія і взаємопереходи урбаністичного і природного світів.

Висловлено міркування, що особливістю графічних аркушів К. Литвина із зображенням архітектурних споруд є перевершення ними свого початкового призначення як матеріалу до живописних полотен і трансформація в одухотворений, символічний образ, що зберігає пам'ять століть.

Образною ємністю позначено жанрові графічні аркуші К. Литвина, в яких роздуми над життям віддзеркалено у побудові композицій, ритмі, пластичні фігур, їх взаємодії з оточенням. Висловлено міркування, що одним із краєвих у графічному спадку К. Литвина є «єгипетський цикл», в якому суміщення хронотопів – повторюваного, завмерлого – канонічної давньоєгипетської культури, й пронизаного традиціями і звичаями сучасного життя – візуалізовано у символіці колеса, урівноваженості композицій, замкненості груп, їх величній монументальній статті, домінуванні горизонталей, звуженому внутрішньокартинному просторі, колірно-пластичній асоційованості з давньоєгипетським стінописом і скульптурою.

***Ключові слова:** графіка Костянтина Литвина, образно-пластичні особливості творів, пейзаж, жанрові сцени, книжкова ілюстрація.*

Vasyl PAVLUN,*orcid.org/0000-0003-1599-4194**Senior Lecturer at the Department of Fine, Applied and Decorative Arts
Rivne State University of the Humanities
(Rivne, Ukraine) pavlunvasil@gmail.com***KOSTIANTYN LITVYN'S GRAPHICS: IMAGE-PLASTIC CHARACTERISTICS**

Kostiانتyn Markovych Lytvyn is presented as a graduate student from Kyiv State Art Institute, member of National Union of Artists of Ukraine, board chairman of Rivne Regional Organization of NUAU in the 1990–1998s. His creative works (1938–1998) have become a bright phenomenon at the end of the 1960s and in the 1990s. Artist's creative works touches upon the issue of graphics that deals with the original and image-plastic choices of the rural and urban sceneries,

architectural structures' depiction, capacious genre scenes according to the image, books' designing. The originality of these compositions concerns with their chronotopical conception. These creative works have not become a subject of a significant art historical research yet.

The aim of the study is to characterize image-plastic characteristics of K. Lytvyn's graphic works within their thematic differentiation and in the context of artist's creative development.

The research results present the significance of Kostiantyn Lytvyn's graphic works in the context of Ukrainian pictorial art development and artist's creative works. The paper establishes that association, senses' layering, image capacity, picturesqueness, plastic self-sufficiency, and symbolism combine artist's creative works with leading tendencies of Ukrainian graphics development in the 1970-1980s. The author interprets the characteristic of artist's formative searching as a development of the original motional "centripetal and centrifugal" spatial model. This model depicts the infiniteness and dynamism of the Universe and combines artwork's space and "viewer's space". The author provides the rationale for synthesis of rationally-constructive and associatively-metaphorical beginnings. The first one dominates in compositional and plastic choices, and the second one deals with the image-emotional aspect of creative works. The study highlights the significance of skillful use of paper formation and materials' image-formative possibilities (pencil, ball-point pen, sanguine, tempera, sepia) in K. Lytvyn's graphics.

The paper establishes sceneries, architectural structures' depiction, genre scenes, books' designing as the constituents of artist's graphic creative works.

The author demonstrates that characteristic feature of artist's sceneries is presented with the original plastic implementation of mythological and poetic worldview created with the interaction and unity of natural forces and binary oppositions of "close and far", "passing and eternal", "upper part and lower part", "sky and land". The study emphasizes on the harmony and mutual transitions of urban and natural worlds as the dynamic aspect of art Space created by the artist.

The author interprets the characteristics of K. Lytvyn's graphic works with the architectural structures' depiction as those ones that deal with the excellence of their primary purpose as a material for paintings and their transformation into the spiritual, symbolic image that saves the centuries' memory.

The paper states that K. Lytvyn's genre graphic works differ in their image capacity where the thoughts about life are depicted in the development of figures' composition, rhythm, and plastic, their interaction with the surrounding. The author establishes that one of K. Lytvyn's best graphic works is presented with "Egyptian cycle" with its combinations of chronotopes of repeated and vanished belonging to the ancient Egyptian culture. This graphic creative work is characterized with the traditions and customs of modern life visualized in the wheel's symbols, compositions' balance, groups' isolation, their majestic monumental statics, horizontals' domination, pictures' restricted internal space, color-plastic association with the ancient Egyptian murals and sculpture.

Key words: *Kostiantyn Lytvyn's graphics, image-plastic characteristics of creative works, scenery, genre scenes, book illustration.*

Постановка проблеми. Творчість Костянтина Марковича Литвина (1938–1998) – випускника Київського державного художнього інституту (1967; майстерня В. Костецького, І. Штільмана, М. Хмелька), члена Національної спілки художників України (з 1983 р.), у 1972–1982 і 1985–1989 рр. – керівника групи рівненських художників при Львівській обласній організації СХУ, у 1990–1998 рр. – голови правління Рівненської обласної організації НСХУ, стала яскравим явищем в еволюції українського образотворчого мистецтва кінця 1960-х – 1990-х рр. Значуще місце у доробку митця посіла графіка – оригінальні за хронотопічною концепцією та образно-пластичними рішеннями сільські і міські краєвиди, зображення архітектурних споруд, образно-емні жанрові сцени, оформлення книг.

Аналіз досліджень. З огляду на самобутність і мистецьку значущість графічної спадщини К. Литвина парадоксальним видається те, що вона досі не стала предметом розгорнутого мистецтвознавчого висвітлення й аналізувалася побіжно, у контексті загальної проблематики доробку митця. Показовою є увага до художника

передусім як живописця, автора станкових і монументальних композицій, і відсутність публікацій, в яких графічні аркуші і замальовки розглядались би в аспекті образно-пластичної специфіки, як цілісний мистецький текст.

Так, чи не вперше як молодого обдарованого майстра живопису К. Литвина згадано на шпальтах обласної преси у 1971 р., в нарисі про обласний художній звіт (С. Василевський, В. Колосов, 1971). На різноманітності образної системи і технік виконання полотен митця, їх експериментальному характері і філософській змістовності акцентовано у публікаціях рівненського письменника, журналіста, краєзнавця Є. Шморгуна (1974, 1978, 1981, 1983, 1984, 1987, 1996) (Є. Шморгун, 1987).

Як талановитого самобутнього живописця та організатора мистецького життя краю К. Литвина охарактеризовано в художньо-критичних оглядах літераторів Г. Дем'янчука (1982, 1983, 1985, 1986) (Г. Дем'янчук, 1986), О. Ірванця (1988), Л. Рибенко (1993, 2002) (Л. Рибенко, 2002). Здобутки художника у контексті західноукраїнського мистецького процесу відзначено у монографії

Г. Островського (1989) (Г. Островский, А. Попов, 1989: 122–123, 127, 154, 160) і нарисі Е. Миська (1979) (Е. Мисько, 1979: 12).

У публікаціях рівненського краєзнавця Б. Столярчука та О. Литвина, присвячених пам'яті майстра, наголошено на експериментальності формотворення, символізмі, емоційній і філософській ємності його робіт (О. Литвин, 1999: 49). Підкреслені «глибина, щирість, відвертість і теплота, вміння автора переконати глядача вишуканою святковістю і буденністю в поєднанні гармонії і краси неповторної миті життя» (Б. Столярчук, 1999: 33). Викінчення митцем своєрідної концепції часопростору – наскрізної у творах 1980-х – 1990-х рр. – відзначено у художньо-критичному огляді Л. Костюк (Л. Костюк, 2013: 8–9).

Чи не уперше про доробок майстра в ділянці книжкової графіки – оформленні збірок рівненських літераторів, що виходили у видавництві «Азалия», побіжно згадано в есе В. Басараби (1999) (В. Басараба, 1999).

У публікаціях С. Виткалова (2012, 2013), зокрема присвячених виставці «Відомий та невідомий Костянтин Литвин: напередодні ювілею» в галереї «Євро-Арт» (м. Рівне, 12.12.2012 – 03.02.2013), висловлено міркування, що «Литвин-графік увійшов би в історію вітчизняного образотворчого мистецтва, поза сумнівом, як один із провідних митців цього жанру» (С. Виткалов, 2013: 20).

У найбільш розгорнутому нині нарисі творчості К. Литвина київської дослідниці С. Роготченко вказано на інтерес художника до нових графічних технік і традиційного малюнка олівцем (С. Роготченко, 2018: 12, 32–33). Підкреслено значущість у формуванні інтересу майстра до натурних графічних студій професійної академічної школи КДХІ (С. Роготченко, 2018: 31–32). Зауважено, що «графічні твори Костянтина Литвина за технікою виконання, побудовою композицій і вмінням передати побачене стоять нарівні з роботами відомих митців того часу» (С. Роготченко, 2018: 32). Відзначено технічність рисунків, різноманітність їх пластичних рішень, тонку настроєвість і вплив на утілення задумів живописних робіт. Підкреслено набуття графічними аркушами К. Литвина рівня самостійних станкових творів і хибність поділу його доробку на «живопис, графіку, допоміжний матеріал» (С. Роготченко, 2018: 32–33). Цікавим вважаємо твердження про притаманність графічного конструктивного начала живописним полотнам митця (С. Роготченко, 2018: 12).

Водночас, слід відзначити відсутність на сьогодні докладного мистецтвознавчого дослідження

образно-пластичних особливостей графічного спадку К. Литвина. Прискіпливої дослідницької уваги потребують вплив графічних замальовок на концепції живописних полотен і прояв графічного начала у живописному спадку митця.

Метою статті є характеристика образно-пластичних особливостей графічних робіт К. Литвина у їх тематичній диференціації та у контексті творчої еволюції митця.

Виклад основного матеріалу. Графічний доробок К. Литвина поєднав натурні враження і філософські узагальнення, інтерес до експериментального формотворення і принципи академічної художньої школи, якій митець зберіг прихильність крізь життя.

Інтерес до малювання зародився у Костянтина Марковича змалку, у селі Копіївка, що на Київщині, у чотирирічному віці, у сутужні окупаційні роки (Інтерв'ю, 2021). У повоєнній скруті шукав розраду у замальовках – кольоровими олівцями в блокноті, який вважав найціннішим подарунком дитинства й у зрілій порі. Численні дитячі роботи – портрети односельців, краєвиди, дерева, квіти – тривалий час зберігались у батьківському обійсті, у родині митця (Інтерв'ю, 2021).

Наполегливий, сміливий, працелюбний, юнак плекав мрію про художнє училище, однак за поміркованими порадами старших вступив до Київського індустріального технікуму й здобув робітничий фах. В учнівстві не полишав омріяного – настійно опановував образотворчою грамотою і з превеликим зацікавленням відвідував художні студії Республіканського будинку народної творчості і київського Будинку культури харчовиків. Інтерес до мистецтва зберіг на військовій службі, коли у Магнітогорську навчався у художній студії Палацу культури металургів й присвячував улюбленому заняттю увесь вільний час. За свідченням сина майстра, рівненського дизайнера Олексія Литвина, вірогідно, саме у ці роки у Костянтина Марковича зміцніло рішення вступити у художній виш (Інтерв'ю, 2021).

Осмилення рисунку як професійної школи, простору формотворчого експерименту і самостійної ділянки творчості відбулось у Київському державному художньому інституті, де у 1962–1967 рр. К. Литвин навчався у майстерні народних художників України В. Костецького, І. Штільмана, М. Хмелька (Особова справа: 12).

У роки професійної зрілості замальовки Костянтин Литвин виконував завжди та усюди (Інтерв'ю, 2021), вони стали формою кристалізації задумів й скарбницею мотивів, з якої народжувалось полотно. Низка із них перевершила рівень

підготовчого матеріалу і трансформувалась у самостійний графічний твір.

Збережені у приватному родинному архіві графічні роботи Костянтина Литвина за технікою, темами та образно-пластичними рішеннями диференціюються на кілька груп.

Першу утворюють краєвиди – виконані темперою, олівцем чи кульковою ручкою, які відобразили оригінальну хронотопічну концепцію творчості митця. Як засвідчує аналіз аркушів, пошуки художника пролягли до постімпресіоністичного виокремлення присутнього, сприйняття природи як макрокосму, сповненого втаємничених енергій буття. Особливостями робіт стали картинність, архітектонізм, домінування узагальнення над враженням, моделювання панорамного епічного часопростору – із завищеною чи заниженою лінією горизонту, сфероподібними ефектами, неквапливою інтонацією автора і споглядальною позицією глядача. Увагу привертає споріднене з античним світобаченням одухотворення наче первозданих природних стихій. У низці аркушів образну колізію утворено зіставленням позачася повітряного і водного безмежжя й буденності сільських вулиць, хиж і доріг. Постімпресіоністичний синтетизм відобразила колористика, заснована на гармонії сіро-блакитних тонів води і повітря та коричнево-золотавих земних барв.

Так, ритми античної природи-physis і вивершеність «сакралізованого літургійного часу» (М. Еліаде) відлунюють у кримських краєвидах,

створених неподалік Феодосії і Коктебеля упродовж 1970–1980-х рр. Цикл складається з десятків аркушів, об'єднаних темою людини і Всесвіту, екзистенційно-проминального й довічного коловороту життя. Образного поліфонізму композиціям надає мотив взаємодії стихій – повітряного безмежжя, моря, сонячних відблисків на гребнях хвиль. Різноманітні образно-пластичні інтерпретації отримав мотив гори – амбівалентного локусу, що єднає верх і низ, небо, землю і потойбіччя, символу непоорушності буття.

Виразності художніх рішень посприяв лаконізм виражальних засобів – стримана сіро-блакитно-вохриста гама, силуетність загадково-мовчазних гір, тональна спорідненість чи контраст великих площин. Низку композицій побудовано за принципом класичної триплановості: неба, води, гір та уявної смуги землі, тотожної позиції художника і глядача. В інших помітне становлення характерної для творчості К. Литвина «кінетичної» просторової концепції з модельованим експресивними відцентровими мазками небом, наче розгорнутим з оптичного центру у вселенське безмежжя, яке з нестримною силою охоплює сприймаючого. В роботах зламу 1970–1980-х рр. зустрічаємо вивершену модель часопростору з відцентровим рухом неба, і доцентровим – морських плес (Рис. 1). В деяких краєвидах ритми прадавніх космогоній відлунюють у зламах гірських хребтів, що сягнули в небесну блакить. Сприйняттю природи як Космосу сприяє поєднання чіткої архітектоники



Рис. 1. К. Литвин. Крим – 01. Акварель, темпера, папір

і «розімкненості» простору, уявно продовжуваного ушир, за межі формату, й уперед – на глядача.

У низці етюдів стрижень художнього образу утворив контраст подієво-конкретного і позачасного – поодиноких спортивних вітрильників, групи людей на піщаному пляжі й безмежжя моря, неба, гір (Рис. 2). Привертає увагу майстерність К. Литвина у змалюванні станів природи: передгрозової тривоги, осяйності ранку, спекотності дня, віддзеркалених у тональних зіставленнях і «світлонаповненості» великих площин. Відзначаю кримських красвидів вважаємо візуально-звукову синестезію: відлуння у первозданній величчї гір, моря і неба піднесених поліфоній.

Значущу частину графічного доробку К. Литвина утворили пейзажі Рівненського Полісся – краю, куди митець прибув після закінчення художнього вишу й де минуло життя. Притаманні майстру епічність та архітектонізм композиції осяялись у них тонким ліризмом, поетикою повсякдення, селянських «праць і днів». Чимало аркушів мають панорамний характер, високий обрій і сфероподібний простір, завдяки яким вулиці, паркани, хатини, сади наче втопають у теплих обіймах землі (Рис. 3). Завдяки узвичаєній у доробку художника 1980–1990-х рр. «доцентрово-відцентровій» просторовій моделі, уперше репрезентованій у красвиді «Край поля» (Інтерв'ю, 2021), частками світового безмежжя сприймаються поодинока хижа на узліссі, селянка у полі, молодиця

з коромислом, залізничний переїзд, шерог дерев. Привертає увагу артистичне відтворення К. Литвиним штрихами і тоном медвяного спокою літнього полудня, сонцесайності неба, ранкового серпанку, тиші надвечір'я, прохолоди під розлогими кронами, мерехтливих тіней хмарин.

Темою графічних аркушів і замальовок стало місто – в затишші старовинних вулиць, раціональній естетиці нових проспектів, гармонії з людиною, повсякденних ритмах життя. В одному з найбільш вдалих, на нашу думку, зображень середмістя (Рис. 4) засобом образно-пластичної виразності слугують різноспрямовані і різної інтенсивності штрихи кулькової ручки, в яких вилунює настроєвість імлістого осіннього ранку, що оповив будинки, дерева, містян. Безумовним здобутком художника вважаємо відтворення світлоповітряного середовища, напоєного мірадами дощових краплин. Вивершеністю полонить зображення на вологій бруківці віддзеркалень неба, перехожих, дерев.

Не водночас увагу митця привертало співвідношення міста і природи, позбавлене колізій екологічних і пафосу індустріальних пейзажів, поширених в образотворчому мистецтві 1970–1980-х рр. Так, у потрактуванні К. Литвина прояви людської діяльності, місто і довкілля зливаються у благословенній гармонії, а новобудови-багатоповерхівки наче біло-золотаві вітрила зринають з теплої стихії полів. Реалізації задуму сприяють висока



Рис. 2. К. Литвин. Крим – 08. Акварель, темпера, папір

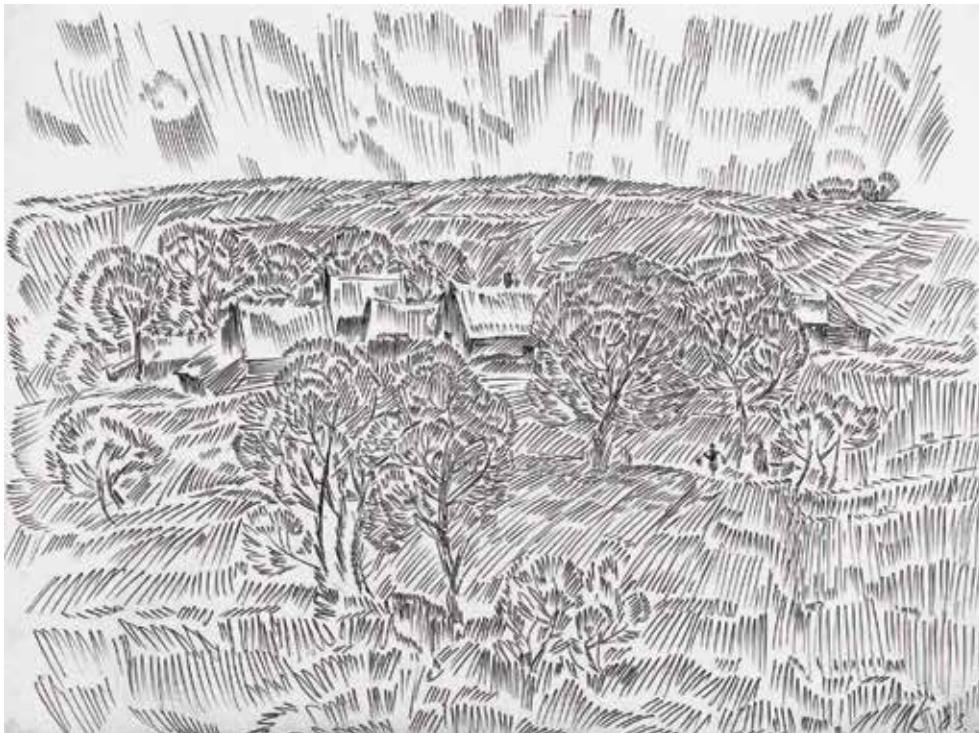


Рис. 3. К. Литвин. Графіка – 06. Кулькова ручка, папір, 1983



Рис. 4. К. Литвин. Графіка – 01. Кулькова ручка, папір

лінія обрїю і світлоповітряна атмосфера, напоєна весняним, осіннім чи літнім днем. Поряд із цілком завершеними, виставковими роботами тему розвинуто у начерках з абрисами пагорбів, річок, будинків, мостів, окреслених повітряно-легким

чи енергійним, оксамитово-глибоким чи пунктирним олівцевим штрихом.

Версією урбаністичної теми є панорама Рівного, виконана для репродукування на сувенірній продукції, – із суміщеними на площині архітек-

турними пам'ятками, новобудовами, адміністративними спорудами, театром, музеєм; урочиста, репрезентативна, піднесена. Засобами виразу ідеї слугують чіткі контури, властиві друку на блясі способом шовкографії, домінування вертикалей і горизонталей, життєствердний ритм, «відцентрово-доцентрова» структура простору, поєднання образів міста-реальності і міста-мрії, міста-сьогодення й міста-майбуття.

Окрему сторінку графічної творчості К. Литвина утворили замальовки архітектурних споруд, популярні в українській графіці 1970–1980-х рр. Документально достовірні, виконані, імовірно, як підготовчий матеріал до живописних полотен («Дорога на Остріг. Місто», 1989), вони перевершили своє початкове призначення й трансформувались в одухотворений, символічний образ, що зберігає пам'ять століть. Монументальності і романтичності зображенням надало домінування будівель над простором, розташування у центрі композиції, у височінь формату, заниження лінії обрису і позиції сприйняття. Дуальність стійкості і руйнації увиразнили пустки мурів, коричневий тон сепії і пористий торшон (Рис. 5). Принагідно відзначимо, що інтерпретація башт Острозького замку як одухотворених таємничих істот притаманна живописним роботам митця («Башта», 1979).

Численними в графічному доробку К. Литвина є жанрові замальовки – груп і фігур, у гомоні

середмістя, на замиському відпочинку, у праці і клопотах буденного життя. Окремі з них сягають рівня завершених, образно смілих творів, як аркуш «На лавочці» (Рис. 6), де однонамітно ритмізовані різновікові жіночі постаті на лаві, обабіч соняхів і дощатого забору, у старечій задумі чи з немовлям у візку, символізують лік долі, лік років. Утіленню задуму слугує домінування горизонталей, асоційованих з плином людського життя. Враження посилює контраст компактності фронтальної групи та безмежжя неба й ланів. Як і в низці інших робіт К. Литвина, самостійну сюжетну лінію окреслює поодинокі, орієнтована за межі композиції фігура – юнака біля автобусної зупинки, який поза звичним сільським повсякденням вимірює своє майбуття.

Притаманна українській графіці 1970-х рр. серійність як шлях до розгорнутого утілення художньої ідеї і виставкової репрезентативності – відзнака «єгипетських» аркушів К. Литвина. Виконані під час поїздки у межах культурного обміну у 1972 р. на вохристому папері, сангіною і сепією, вони упродовж десятиріч зберігались у приватному архіві майстра й уперше були експоновані на виставці «Відомий та невідомий Костянтин Литвин: напередодні ювілею» у рівненській галереї «Євро-Арт» (12.12.2012 – 03.02.2013).

Особливістю циклу є суміщення хронопів: повторюваного, наче завмерлого – каноніч-



Рис. 5. К. Литвин. Остріг – 01. Сепія, папір



Рис. 6. К. Литвин. На лавочці. Кулькова ручка, папір

ної давньоєгипетської культури, й пронизаного традиціями і звичаями сучасного життя. Сприйняттю будь-якої буденної дії і події як ритуальної і вічної, епізоду у мірному плінні століть сприяють урівноваженість композицій, замкненість груп, їх велична монументальна статика, фронтальне розташування у височинь і по центру формату, асоційованість теплового тону паперу з віковим світом пустель. Консолідованість єгипетської культури ахронними утвореннями, що належать і минулому, і сучасності, і будь-якому моменту на осі часу й пронизують культурні синхронні зрізи по вертикалі, підкреслено зв'язком постав і бронзово-блакитно-сірих тонів постатей зі стінописом і скульптурою Стародавнього і Середнього царств. Неповторного колориту зображенням надає асоційованість вохристо-бронзово-сріблясто-блакитних співзвуч зі спекотністю неба, солоним морським вітром, спраглистю пустель.

Так, позачасовістю і пластичною узагальненістю позначено зображення єгиптянина у чалмі і традиційній сорочці, на тлі хижі, осторонь від буденності, у дослуханні гулу століть (Рис. 7). Враження посилюють вписаність постаті у сталий трикутник, її замкненість, фронтальність і статика, лаконізм пружних ліній, аскетизм коричнево-чорних тонів. Попри ідентичність композиції, інше образне рішення зустрічаємо в пастелі, де зв'язок минувшини і гомінливого туристичного сьогодення підкреслено дзвінкою життєствердною колористикою та деталізацією хитроокого кмітливого обличчя на тлі карнакських колон. Вполоненість віковичним мовчанням пустель та єдність

природних стихій і людини відтворено в аркуші з поодинокую жіночою постаттю у синьому хиджабі на тлі вохристо-блакитних пісків.

Суто пластичними засобами – замкненістю композиції, її розташуванням у «звуженому» просторі, рухом проти активної горизонталі – неквапливість звичаєвого спілкування відображено в аркуші з групою з трьох чоловічих фігур (Рис. 8). Чи не найвиразніше художнє осмислення «руху – часу – простору» й хронотоп традиційної культури, де все, що є, було і буде утілено в зображенні колеса – символу Сонця, динаміки і спокою, виникнення і зникнення, світопорядку, життєвих циклів, зокрема в композиціях з хлоп'ятами на візку (Рис. 9) і родиною на шляху у сумне безмежжя пустель (Рис. 10). Реалізації задуму сприяє відсутність в аркуші обрїю та асоційованість із пісками сріблясто-вохристого тла.

Яскравою сторінкою зрілої творчості К. Литвина є книжкова графіка, позначена осмисленням книги як образно-вербально-пластичної єдності. Так, в оформленні збірки творів літераторів, краєзнавців і митців Рівненщини «Шевченкові верстви» (Рівне, видавництво «Азалия» Рівненської організації Спілки письменників України, 1996) зв'язок з творчістю Кобзаря відображено у стилізованій орнаментіці вишивок і золото-блакиті тлі. Ліричний настрій віддзеркалено у витонченості графіки і біло-золотаво-смагдових співзвуч палітурки поетичної збірки Неоніли Диб'як (Рівне, видавництво «Азалия», 1996).

Життєствердним поєднанням золота, смагду, блакиті, ультрамарину, карміну, фіолету й плас-

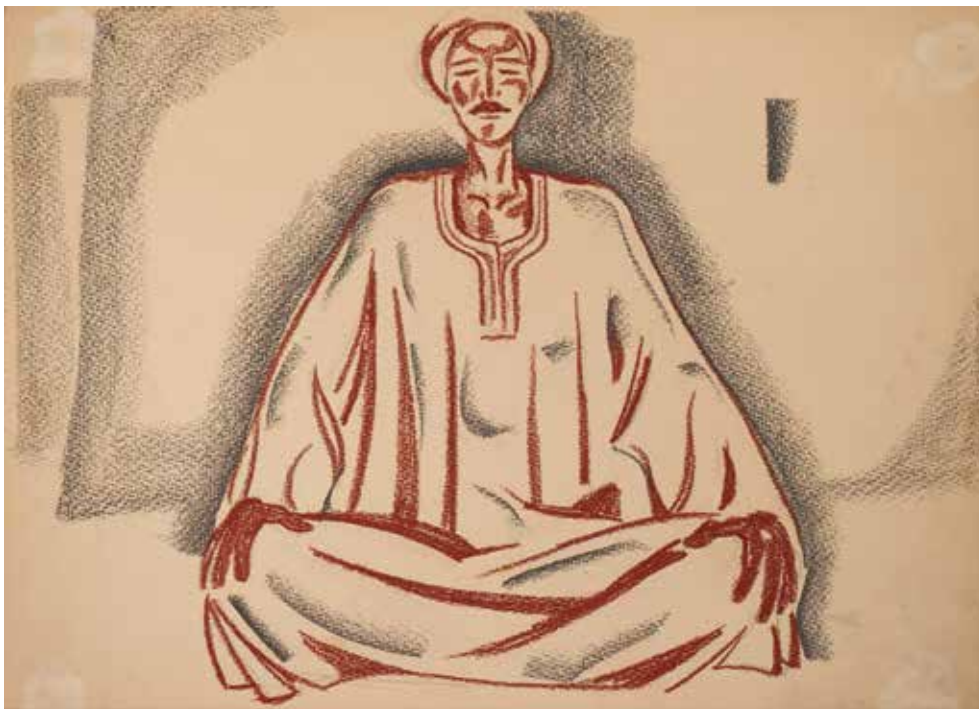


Рис. 7. К. Литвин. Египт – 04. Сепія, сангіна, папір, 1972

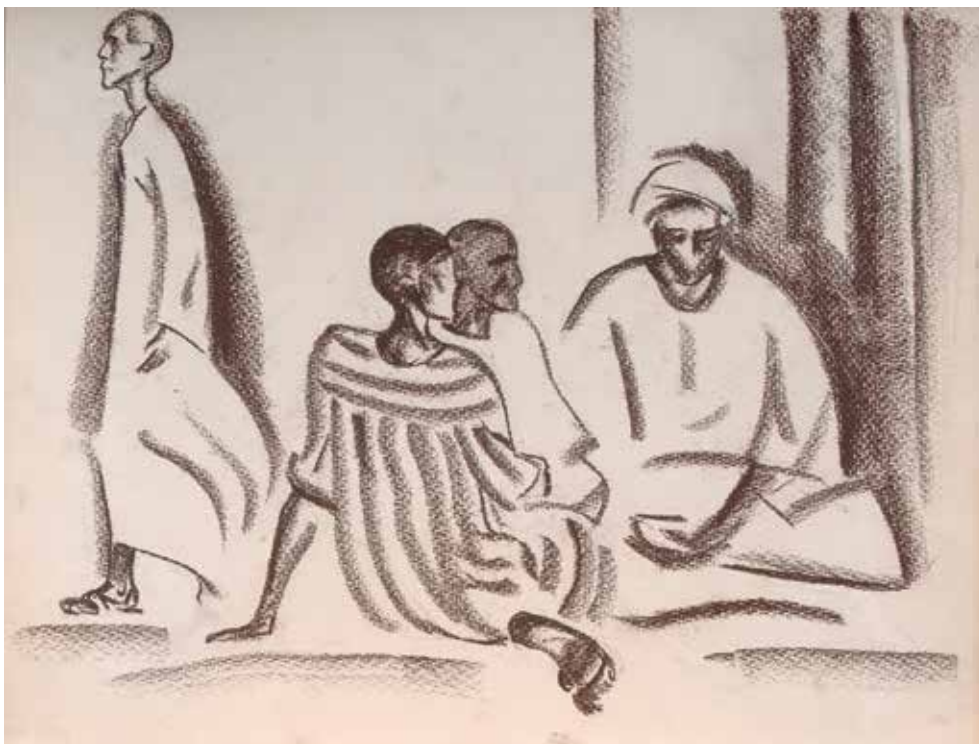


Рис. 8. К. Литвин. Египт – 06. Сепія, папір, 1972

тичними ремінісценціями українського бароко вирізняється оформлення оповідань для дітей рівненського літератора Є. Шморгуна («Хто розцвів перший?», видавництво «Азалія», 1996). Особливістю видання є вивершене осмислення сторінки як художньої композиції в єдності тексту, ілюстрацій, шрифтів (Рис. 11). Винахідливістю

полонить утілення просвітницької функції книги в асоційованості фітоморфного фризю з Природою, а кола – з лупою натураліста з його наступною трансформацією в символ Всесвіту, сонця, домівки. Образної ємності роботі надають народномистецька інспірованість зображень птахів і стилізації квітів під народний наїв.



Рис. 9. К. Литвин. Египт – 02. Сепія, сангіна, графіт, папір, 1972



Рис. 10. К. Литвин. Египт – 01. Сепія, сангіна, графіт, папір, 1972

Висновки. Отже, можемо зробити висновок про значущість графічних робіт Костянтина Литвина у контексті еволюції української графіки і творчому спадку митця. З провідними тенденціями вітчизняної графічної образотворчості аркуші майстра поєднали асоціативність, нашарування

смислів, образна ємність, картинність, пластична самодостатність, символізм.

Особливістю творчості митця стало створення оригінальної кінетичної «доцентрово-відцентрової» просторової моделі, яка відобразила нескінченність і динамізм універсуму та об'єднала про-

2

Відчула гусяча цибулька,
що потепліло надворі.
День тепло. Два тепло.
Певно, весна прийшла.



Напружила вона всю силу, яку цілу зиму
берегла, гострим дзьобиком-стебельцем
проклунула землю, проткнула торішнього
ліщинового листка і визирнула на світ.
Визирнула на самому краєчку лісу.

Рис. 11. К. Литвин. Ілюстрація до збірки оповідань
Є. Шморгуна «Хто розцвів перший?»

стір художнього зображення і «простір» глядача. Відзнакою графічних студій художника є синтез раціонально-конструктивного та асоціативно-метафоричного начал, перше з яких домінує у композиційно-пластичних рішеннях, друге – в образно-емоційному ладі робіт. Здобутком графіки К. Литвина вважаємо майстерне використання фактури паперу та образотворюючих можливостей матеріалів – олівця, кулькової ручки, сангіни, сепії, темпер.

СПИСОК ВИКОРИСТАНИХ ДЖЕРЕЛ

1. Басараба В. Світ Костянтина Литвина. *Вільне слово*. 1999. 29 вересня.
2. Береза В. Хочу розповісти людям. *Зміна*. 1985. 14 лютого.
3. Василевський С., Колосов В. Розмаїття тем і образів. *Червоний прапор*. 1971. № 234 (7507).
4. Виткалов С. Відомий та невідомий Костянтин Литвин. *Мистецькі грані*. 2013. № 1 (40). січень. С. 20.
5. Виткалов С. В. Голова Рівненської обласної спілки художників (1990–1998) Національної спілки художників України Костянтин Маркович Литвин (1938–1998) (живописець). *Рівненщина : культурно-мистецький потенціал в парадигмах сучасності* : монографія. Рівне : ПП ДМ, 2012. С. 372–383.
6. Дем'янчук Г. Барви – з життя. *Червоний прапор*. 1986. № 56 (11124). 16 березня.
7. Інтерв'ю з Олексієм Костянтиновичем Литвиним (аудіозапис). м. Рівне. 04.01.2021 ; 09.01.2021. *Приватний архів В. Павлуня*.
8. Костюк Л. Виставка Костянтина Литвина як сторінка з історії Рівного. Рукопис. *Приватний архів О. Литвина*. Арк. 1–2.
9. Костюк Л. Живопис Костянтина Литвина у форматі 3D. *Мистецькі грані*. 2013. № 8 (47). С. 8–9.
10. Литвин О. Світ, що залишився нам. *Погорина* : літ.-краєзнав. журнал Рівненської організації Національної спілки письменників України. 1999. № 3. С. 48–51.
11. Мисько Е. Обрії оновленого краю. *ОМ*. 1979. № 6 (212). С. 12.

Складниками графічного доробку митця є краєвиди, зображення архітектурних споруд, жанрові сцени, оформлення книг.

Характерною рисою краєвидів К. Литвина стало оригінальне пластичне утілення міфопоетичної картини світу, утвореної взаємодією та єдністю природних стихій й бінарними опозиціями «близького – далекого», «проминального – вічного», «верху – низу», «неба – землі». Динамічним аспектом створеного майстром художнього Космосу є гармонія і взаємопереходи урбаністичного і природного світів.

Прикметою зображень архітектурних споруд стало перевернення ними свого початкового призначення як матеріалу до живописних полотен і трансформація в одухотворений, символічний образ, що зберігає пам'ять століть.

Образною ємністю позначено жанрові аркуші К. Литвина, в яких роздуми над життям віддзеркалено у побудові композицій, ритмі, взаємодії фігур та оточення. Одним із кращих у графічному доробку художника став «египетський цикл», в якому суміщення хронотопів – повторюваного, завмерлого – канонічної давньоєгипетської культури, й просякнутого традиціями і звичаями сучасного життя – візуалізовано у символіці колеса, урівноваженості композицій, замкненості груп, їх величній монументальній статиці, акцентуванні на горизонталях, звуженому внутрішньокартинному просторі, колірнопластичній асоційованості з давньоєгипетськими стінописом і скульптурою відтворених сангіною і сепією постатей.

Перспективи подальших наукових досліджень полягають у цілісному осмисленні творчості Костянтина Литвина у контексті українського образотворчого мистецтва кінця 1960-х – 1990-х рр.

12. Особова справа Костянтина Марковича Литвина. *Поточний архів Рівненської обласної організації СХУ – приватний архів родини К. Литвина*. 150 арк.
13. Островский Г. С., Попов А. И. Корни и корона. Львів : Вища школа, 1989. 175 с.
14. Рыбенко Л. Незрадливое служіння мистецтву. *Погорина* : літературно-мистецький альманах. 2002. № 4. С. 99–101.
15. Рогощенко С. Костянтин Литвин. *Костянтин Литвин* : альбом / упор. О. К. Литвин. Луцьк : Друкмаркет, 2018. С. 6–34.
16. Столярчук Б. Зона болю Костянтина Литвина. *ОМ*. 1999. № 3–4. С. 3.
17. Шморгун Є. Співзвучно часові. *Червоний прапор*. 1987. 9 серпня.

REFERENCES

1. Basaraba V. Svit Kostiantyna Lytvyna [Kostiantyn Lytvyn's world]. *Vilne slovo*. 1999. 29 veresnia [in Ukrainian].
2. Bereza V. Khochu rozpovysty liudiam [Want to tell people]. *Zmina*. 1985. 14 liutoho [in Ukrainian].
3. Vasylevskiy S., Kolosov V. Rozmaittia tem i obraziv [The variety of topics and images]. *Chervonyi prapor*. 1971. Nr 234 (7507) [in Ukrainian].
4. Vytkalov S. Vidomyi ta nevidomyi Kostiantyn Lytvyn [Famous and infamous Kostiantyn Lytvyn]. *Mystetski hrani*. 2013. Nr 1 (40). sichen. S. 20 [in Ukrainian].
5. Vytkalov S. V. Holova Rivnenskoï oblasnoï spilky khudozhnykiv (1990–1998) Natsionalnoï spilky khudozhnykiv Ukrainy Kostiantyn Markovych Lytvyn (1938–1998) (zhyvopysets) [The chairman of Rivne Regional Union of Artists (1990–1998) of National Union of Artists of Ukraine Kostiantyn Markovych Lytvyn (1938–1998) (painter)]. *Rivnenshchyna : kulturno-mystetskyi potentsial v paradyhmakh suchasnosti* : monohrafiia. Rivne : PP DM, 2012. S. 372–383 [in Ukrainian].
6. Demianchuk H. Barvy – z zhyttia [Colors from life]. *Chervonyi prapor*. 1986. Nr 56 (11124). 16 bereznia [in Ukrainian].
7. Interviu z Oleksiiem Kostiantynovychem Lytvynym (audiozapys) [The interview with Oleksii Kostiantynovych Lytvyn (audio recording)]. m. Rivne. 04.01.2021 ; 09.01.2021. *Pryvatnyi arkhiv V. Pavlunia* [in Ukrainian].
8. Kostiuk L. Vystavka Kostiantyna Lytvyna yak storinka z istorii Rivnoho. Rukopys [Kostiantyn Lytvyn's exhibition as a page in Rivne history. Manuscript]. *Pryvatnyi arkhiv O. Lytvyna*. Ark. 1–2 [in Ukrainian].
9. Kostiuk L. Zhyvopys Kostiantyna Lytvyna u formati 3D [Kostiantyn Lytvyn's painting in the 3D format]. *Mystetski hrani*. 2013. Nr 8 (47). S. 8–9 [in Ukrainian].
10. Lytvyn O. Svit, shcho zalyshyvsia nam [World left for us]. *Pohoryna* : lit.-kraieznav. zhurnal Rivnenskoï orhanizatsii Natsionalnoï spilky pysmennykiv Ukrainy. 1999. Nr 3. S. 48–51 [in Ukrainian].
11. Mysko E. Obrii onovlenoho kraiu [The horizons of renewed country]. *ОМ*. 1979. Nr 6 (212). S. 12 [in Ukrainian].
12. Osobova sprava Kostiantyna Markovycha Lytvyna [Kostiantyn Markovych Lytvyn's personal data sheet]. *Potochnyi arkhiv Rivnenskoï oblasnoï orhanizatsii SKhU – pryvatnyi arkhiv rodyiny K. Lytvyna*. 150 ark. [in Ukrainian].
13. Ostrovskiy H. S., Popov A. Y. Korny y krona [Roots and crown]. Lviv : Vyshcha shkola, 1989. 175 s. [in Russian].
14. Rybenko L. Nezradlyve sluzhinnia mystetstvu [Untraitorous worship to the arts]. *Pohoryna* : literaturno-mystetskyi almanakh. 2002. Nr 4. S. 99–101 [in Ukrainian].
15. Rohotchenko S. Kostiantyn Lytvyn [Kostiantyn Lytvyn]. *Kostiantyn Lytvyn* : albom / upor. O. K. Lytvyn. Lutsk : Drukmarket, 2018. S. 6–34 [in Ukrainian].
16. Stoliarchuk B. Zona boliu Kostiantyna Lytvyna [Kostiantyn Lytvyn's ache zone]. *ОМ*. 1999. Nr 3–4. S. 3 [in Ukrainian].
17. Shmorhun Ye. Spivzvuchno chasovi [In harmony with time]. *Chervonyi prapor*. 1987. 9 serpnia [in Ukrainian].