

УДК 74

DOI <https://doi.org/10.24919/2308-4863/36-2-2>**Сергій КОПИЛОВ,***orcid.org/0000-0002-3634-5276**доктор історичних наук,  
професор кафедри всесвітньої історії**Кам'янець-Подільського національного університету імені Івана Огієнка  
(Кам'янець-Подільський, Хмельницька область, Україна) kopylov@kpnpu.edu.ua***Ірина ПАУР,***orcid.org/0000-0002-5998-8274**кандидат історичних наук,**доцент кафедри образотворчого і декоративно-прикладного мистецтва  
та реставрації творів мистецтва**Кам'янець-Подільського національного університету імені Івана Огієнка  
(Кам'янець-Подільський, Хмельницька область, Україна) iryna.paur@kpnpu.edu.ua*

## ЄВРЕЙСЬКІ АРХІТЕКТУРНІ ПАМ'ЯТКИ СХІДНОГО ПОДІЛЛЯ НА ДОКУМЕНТАЛЬНИХ ЛИСТІВКАХ ПОЧАТКУ ХХ СТ.

У статті проаналізовано документальні листівки початку ХХ ст. із видами єврейських житлових і культових споруд на теренах Подільської губернії. Визначено видавців цих листівок, їх інформаційний потенціал як візуальних джерел, що майже не використовувалися дослідниками. Акцентовано на можливостях залучення їх для дослідження історико-топографічних, соціально-етнічних, конфесійних і культурних аспектів історії Поділля. З'ясовано, що іудейське світобачення єврейського населення міських поселень Центрально-Східної Європи впливало на формування містобудівного простору єврейських кварталів та містечок (мовою ідиш – штетлів). Кожен із них мав власну структуру і просторово-функціональний центр, який фокусував на собі матеріальну та духовну сфери буття єврейської громади. Зокрема, поширені в містах Східного Поділля кам'яні синагоги демонстрували спроможність єврейських громад, які мали кошти для будівництва і зв'язки для отримання дозволів влади на побудову. Перші кам'яні синагоги були збудовані в ХІІ ст. у Меджибожі – синагога «Баха», а також оборонні синагоги в Шаргороді, Сатанові, Підгайцях та ін., крім свого прямого призначення, виконували функцію фортеці і відігравали важливу стратегічну роль, зокрема, захищали терени Речі Посполитої від набігів татар і турків. Оборонні синагоги найчастіше мали назву Давніх або Великих, а завдяки особливому зовнішньому виду ставали об'єктами для фотографування й розміщення їх зображень на документальних листівках початку 1900-х рр. Зображальний ряд поштових листівок підтвердив, що центром штетла була Ринкова площа, навколо якої формувалися квартали/дільниці єврейської житлово-виробничої забудови, де розміщувалися господарські приміщення, постійні двори (заїзди), шинки, корчми, крамниці, в яких було зайнято більшість місцевих євреїв. Нині видові документальні листівки є важливим джерелом для дослідження етноконфесійної та культурної історії Правобережної України нового часу і відтворюють цілісну картину формування й розвитку єврейських кварталів міських поселень Східного Поділля за їх планувально-просторовими і стилізованими характеристиками. Водночас вони є підставою для обґрунтування рекомендацій із реставрації збережених і реконструкції аварійних/зруйнованих єврейських архітектурних пам'яток, зокрема синагог як важливих елементів сакрального простору міст і містечок регіону нового періоду історії.

**Ключові слова:** Східне Поділля, єврейська община, поштова листівка, зображальне джерело, синагога, штетл.

**Sergiy KOPYLOV,***orcid.org/0000-0002-3634-5276**Doctor of Historical Sciences,**Professor at the Department of World History**Kamianets-Podilskyi Ivan Ohiienko National University**(Kamianets-Podilskyi, Khmelnytsky region, Ukraine) kopylov@kpnpu.edu.ua***Iryna PAUR,***orcid.org/0000-0002-5998-8274**Candidate of Historical Sciences,**Associate Professor at the Department of Art and Restoration of the Pieces of Art**Kamianets-Podilskyi Ivan Ohiienko National University**(Kamianets-Podilskyi, Khmelnytsky region, Ukraine) iryna.paur@kpnpu.edu.ua*

## JEWISH ARCHITECTURAL MONUMENTS OF THE EASTERN PODILLIA ON DOCUMENTARY POSTCARDS OF THE EARLY XX CENTURY

*The article deals with documentary postcards of the early XX centuries with the depiction of Jewish residential and religious buildings in the Podilsk province. The list of Jewish themes postcards publishers has been established and the information content of these pictorial sources has been noted. The article focuses on the possibilities to use the postcard information in researches of the ethnic and religious history of Podillya. It was found that the formation of the urban space of the shtetls was significantly influenced by the Central and Eastern Europe Jewish worldview. Each of them had its own structure and spatial and functional center and reflected the material and spiritual spheres of the Jewish community life. Stone synagogues were common in the cities of Eastern Podillya and demonstrated the ability of Jewish communities that had the funds for construction and connections to obtain permits from the authorities for construction. The first stone synagogues were built in the XVI century in Medzhibozh: the Bach synagogue and defensive synagogues in Shargorod, Sataniv, Pidhaitsy, etc. They fulfilled their purpose and function as a fortress and played an important strategic role, in particular, they protected the territory of the Polish-Lithuanian commonwealth from the raids of Tatars and Turks. Defensive synagogues were most often called Ancient or Large. They became objects for photographing and placing their images on documentary postcards of the early 1900s due to their special appearance. An important center of the shtetl was the Market Square, surrounded by quarters/sections of Jewish housing and industrial buildings, inns, taverns, inns, and other shops, which employed the majority of the Jewish population. Today documentary postcards are important for the study of the ethnic, confessional, and cultural history of the Right Bank of Ukraine. They allow to create a holistic picture of the formation and development of Jewish urban settlements of Eastern Podillia according to their planning, spatial and stylistic characteristics and formulate recommendations for the restoration of preserved and reconstructed destroyed Jewish architectural monuments, including synagogues as important sacred elements of a new period in the history.*

**Key words:** Eastern Podillia, the Jewish community, postcard, pictorial source, synagogue, shtetl.

**Постановка проблеми.** Українські землі Правобережної України, що впродовж нового періоду історії входили до складу Речі Посполитої, Оттоманської та Російської імперій, Австро-Угорщини, були регіонами проживання євреїв. Після другого і третього поділів Речі Посполитої й включення низки її областей до складу Російської імперії територія їх проживання була обмежена смугою осілости, а євреям заборонено «записуватись у купецтво у внутрішніх російських містах і портах». Наприкінці 1890-х рр. вони становили 46,1% жителів міських поселень Поділля, а серед жителів міст Балта, Бар, Летичів, Могилів-Подільський, Проскурів, Хмільник їх число становило половину й більше (Єсюнін, 2015: 64). Створені в смузі осілости унікальні єврейські архітектурні пам'ятки стали важливим урбаністичним елементом структури міських поселень, зокрема, синагоги зайняли важливу нішу в їх семантичному сакральному просторі.

**Аналіз досліджень.** Регіональний опис історії єврейського населення на території Поділля зробив колектив російських та ізраїльських учених (Хаймович, Лукін, Гершт, 1998). У двотомному виданні під загальною назвою «100 єврейських містечок України: історичний путівник. Вип. 1. Поділля» вони на конкретних прикладах з'ясували економічне, політичне і культурне життя єврейства подільських містечок. Єврейська архітектура Поділля ставала об'єктом дослідження Г. Ківільши (Ківільша, 2004), Є. Котляра (Котляр, 2014) А. Ліпської (Ліпська, 2016), О. Рибчинського (Рибчинський, 2016), які спеціально

не розглядали документальні листівки з видами іудейської архітектури регіону.

**Метою статті** є аналіз документальних листівок кінця XIX – початку XX ст. із видами єврейських житлових і культових споруд на теренах Подільської губернії, які майже не використовувалися для аналізу етноконфесійної та культурної історії краю як важливі візуальні джерела.

**Виклад основного матеріалу.** Тривалий час життєвим простором єврейських громад Поділля були замкнуті місця їх поселень із різною за призначенням забудовою, де відбувалося усталене упродовж століть життя. Архітектура єврейських кварталів або містечок (мовою ідиш – штетли) мала особливості, зумовлені соціальною роллю євреїв у міських поселеннях, місцевими традиціями, їх особистими уявленнями, сформованими в єврейській культурі. Від 70-х рр. XVII ст. єврейським центром Поділля був Кам'янець-Подільський. Цей статус зберігався незалежно від того, що покращення громадського, соціального і культурного життя єврейської громади міста змінювалося трагічними подіями. На початок 1900-х рр. у місті було 2 синагоги, 24 молитовні будинки, була зареєстрована 31 єврейська релігійна громада (Ківільша, 2004: 62).

Історичні краєвиди адміністративно центру Поділля, єврейська містечкова забудова вздовж каньйонів річки Смотрич, типажі його мешканців другої половини XIX – початку XX ст. залишилися для нащадків завдяки світлинам місцевих фотомитців М. Грейма, А. Енгеля, Ф. Кодеша, а згодом тиражувалися на поштових листівках.

Серед видавців вирізнялися єврейські підприємці Л. Варгафтіг, І. Гутман, Р. Кнопінг, Д. Лахманович, К. Розенберг, Г. Шпірман.

Перші документальні поштові листівки з видами Кам'янця-Подільського видав власник магазину канцелярського та оптичного приладдя на Центральному майдані Лазар Варгафтіг (Копилов, Паур, 2019: 78–87). Він був єдиним видавцем документальної видової листівки «Східний бік. Синагога та турецька башта» (рис. 1), в назві якої було вказано єврейський молитовний будинок в адміністративному центрі Поділля.



**Рис. 1. Каме́нець-Подольський (Kamenetz-Podolie). Восточная сторона. Синагога и турецкая башня (Côté de l'est. Synagogue et tour turque). № 43. Б.м.: Магази́нь Варгафтига [1902]. Приватна колекція поштівок (м. Кам'янець-Подільський)**

На листівці Л. Варгафтіга зафіксовано частину кам'янецької Єрусалимки (єврейської дільниці/кварталу – авт.), де наприкінці XIX ст. компактно мешкала більшість єврейського населення губернського центру. Їх територіальне відособлення диктувалося глибоко традиційним життєвим укладом євреїв, їх уявленнями про комфортність життєвого простору і суботніми законами ерува, що не дозволяли долати великі відстані у свято шаббат. Центральне місце в Єрусалимці, як видно із зображеного ряду, посідала Велика стара синагога, навколо якої з кінця XVII ст. сформувався релігійний центр єврейської дільниці міста, який включав молитовну школу (синагогу) юнаків-гробарів, притулок, а також чотириповерхову Велику ремісничу синагогу, вперше позначеною на плані Кам'янця-Подільського 1872 р. Східний фасад останньої виразно домінує на листівці, а позаду неї проглядаються будівлі Великої старої синагоги, молитовної школи юнаків-гробарів і притулку.

Велику стару синагогу після її перебудови 1886 р. й інші будівлі єврейської дільниці зафіксувало зображення поштової листівки із серії, виданої підприємцем В. Вінарським у 1912 р. На

ній чітко видно надбудований третій поверх і відремонтований гонтовий дах синагоги (Копилов, Паур, 2019: 179).

Ймовірно, під час ремонтних робіт було втрачено характерний для кам'яних синагог Правобережної України аттик, що з кінця XVIII ст. знаменував поширення в єврейській архітектурі та мистецтві нового стилю – бароко. Атик виконував оборонну і протипожежну функцію та став синагогальною ознакою – ними прикрашали деякі святині в XIX ст. Із західного боку Великої старої синагоги видно одноповерхову кам'яну будівлю з дерев'яним мезоніном – Молитовну школу юнаків-гробарів. Архаїчність її архітектури дає змогу припустити, що вона була найдавнішою синагогою, спорудженою в межах єврейської дільниці міста відразу після 1672 р. Припускаємо, що одночасно із синагогою з її східного боку над скелею було споруджено притулок.

Зазначимо, що кам'яні будівлі синагог демонструють спроможність єврейської громади міста, що мала кошти для їх спорудження і зв'язки для отримання дозволу влади на будівництво. Донині з цих споруд збереглася частково перебудована Велика ремісничка синагога, в архітектурному стилі якої поєдналися елементи ренесансу і бароко.

Північніше від Великої старої синагоги на поштівці видно двоповерхову кам'яну будівлю синагоги Сандегурського на високому цоколі, відому наприкінці XIX ст. за цією назвою за заповітом Гологорського (могло розміститися до 500 осіб). Одразу біля неї з південного боку по вулиці Довгій розташовувалася ще одна синагогальна будівля – синагога Зіньківська. Характерною особливістю побудови всіх згаданих синагог був вхід до садиб із боку скелястого берегу річки, де на місці тогочасних укріплень була пішохідна доріжка, що отримала назву Єврейський бульвар (Ківільша, 2001: 63).

Велику ремісничу синагогу з південного боку зафіксували документальні листівки видавців Р. Кнопінга «На березі річки Смотрич» і Д. Лахмановича «Новий міст та річка Смотрич» (Копилов, Паур, 2019: 179). Так, на поштівці Р. Кнопінга зображено східну частину міста по лівий бік Новопланівського мосту. Будівлі першого і другого ряду формували вулицю Довгу, яка в південному напрямі переходила у вулицю Різницьку, що вела до Гончарської башти та комплексу згаданих синагог. На передньому плані листівки зображено юрбу дітей на місточку, що сполучав обидва береги річки Смотрич. Більшість із них походили з єврейських родин, які упродовж кількох поколінь мешкали в кам'янецькій Єрусалимці, отримавши для цього

дозвіл російського уряду й міської управи. Очевидно, що архітектурна оздоба будинків уздовж вулиці Різницької демонструвала багатство їх власників, але, як зазначав Ю. Сіцінський, її санітарний стан був незадовільний.

Відповідно до іудейських канонів синагоги та молитовні будинки, які об'єднували в собі всі управлінські, освітні та ритуальні функції, будували неподалік річок. Таке ж спостерігаємо в Кам'янці-Подільському. Це дозволяло євреям занурюватися в мікву (ритуальний басейн – авт.) із проточною водою з річки або джерела, а під час зустрічі Нового року (Рош-Ха-Шана) виконувати обряд, викидаючи все з кишень у найближчу річку. Іншою ритуальною будівлею, що вимагала чистої води, був будинок для забою худоби і птахів – «бейт-шхита», заснований відповідно до законів Кашрута про їжу та правильний забій тварин (Ліпська, 2016: 442).

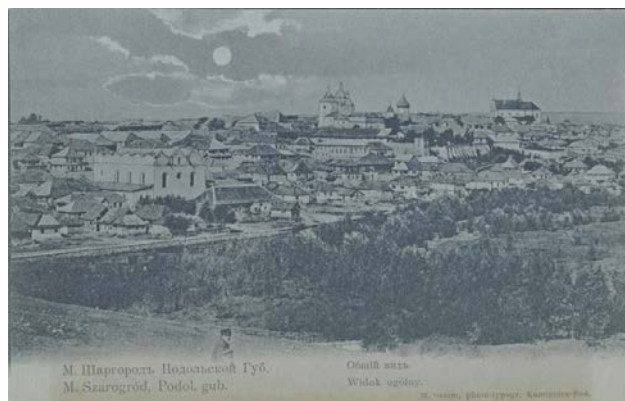
Східну частину Старого міста з південної позиції виразно відтворив польський художник М. Тшебінський на акварельному малюнку, що став основою кольорового зображення листівки, виданої в 1913 р. В. Вінарським (Копилов, Паур, 2019: 168). На ній видно р. Смотрич, ліворуч якої є дорога від Польської брами до Руської, а праворуч – житлова забудова на лівому березі річки, що простяглася до Новопланівського мосту. Художник зафіксував забудову на правому березі річки, зокрема Фурлейський провулок, що з долини річки стрімко піднімається вгору й виводить до будівель синагог на вулиці Різницькій. Із зображення стає зрозумілим, що на верхній терасі від Руської брами була дорога, на якій розміщувалися Кравецька, Різницька і Гончарська вежі, які нависають над скелями півострова. Над баштами знаходилося верхнє плато півострова, щільно забудоване приватними садибами (Копилов, Паур, 2019: 96–97).

Зауважимо, що наприкінці XIX ст. відбулося розширення єврейських дільниць у передмістях губернського центру Польські та Руські фільварки і Карвасари, а на початку 1900-х рр. було побудовано кілька єврейських молитовних шкіл, синагог та інших будівель на Новому плані. Їх монументальність, архітектурні форми і зовнішнє оздоблення значно поступалися синагогальним будівлям Старого міста, а тому залишалися поза увагою фотографів і видавців документальних листівок.

Кам'яні синагоги були поширені в інших містах Поділля, завжди демонстрували спроможність єврейських громад, які мали кошти для будівництва і зв'язки для отримання дозволів влади на побудову. Перші відомі кам'яні синагоги датуються XVI ст. – синагога «Баха» в Меджибожі, синагоги в Шарго-

роді, Сатанові, Підгайцях та ін. Усі вони належали до так званого оборонного або фортечного типу синагог і, крім свого прямого призначення, виконували функцію фортеці й відігравали в містечках важливу стратегічну роль, зокрема, захищали землі Речі Посполитої від набігів татар і турків. У фортечних синагогах було по три видовжених аркових вікна молитовного залу, а деякі з них, як у містечку Жванець, завершувалися звичайним дахом, іноді зі заломом, що нагадувало давні будівлі. Низькі синагогальні приміщення зазвичай увінчувалися причілками двосхилих дашків, перпендикулярних до головної брили, іноді їх також прикрашали аттиком (Ліпська, 2016: 440).

Фортечні синагоги в містечках Поділля найчастіше мали назву Давніх або Великих, а завдяки особливому зовнішньому виду ставали об'єктами для фотографування й розміщення їх зображень на документальних листівках початку XX ст. У 1902 р. кам'янецький фотохудожник М. Грейм у власній фототипії видав серію листівок «Місячне сяйво» (Паур, 2019: 48–62), одна з яких мала назву «м. Шаргород. Подільської губ. Загальний вид» (рис. 2).



**Рис. 2. м. Шаргород (m. Szarogród). Подольської губ (Podol.gub.). Общій вид. (Widok ogólny). Kamieniec-Pod.: M. Greim, [1902]. Приватна колекція поштівки (м. Кам'янець-Подільський)**

В її центральній частині чітко видно Шаргородську синагогу-фортецю (1589), що була важливим елементом системи оборонних споруд міста та однією з найвизначніших пам'яток архітектури єврейської громади Поділля. Її будівля поєднувала традиційний мавританський стиль, що символізував прибуття юдеїв зі Сходу/Орієнту й особливі ренесансно-барокові форми (маньєризм). Товсті стіни будівлі з рідко розставленими великими вікнами, розташованими на 2–2,5 м над рівнем землі, надають синагозі незвичного вигляду. Аскетичний фасад був оздоблений різьбленим порталом і ренесансним аттиком із зубцями на даху, декорований глухою аркадуєю орієнтальної

стилістики з бійницями та маленькими декоративними баштами по кутках (Хаймович, 1998: 56).

Будівля Шаргородської синагоги неодноразово реконструювали, зокрема в роки турецького панування 1672–1699 рр. її використовували як мечеть, а на початку XVIII ст. звели другий поверх західної прибудови, де пізніше розмішувалася галерея для жінок. Молитовний зал мав типове для синагогальних споруд кінця XVI–XVIII ст. просторово-планувальне рішення із поділом його внутрішньої території чотирма масивними опорами на дев'ять частин. Очевидно, що характерним принципом побудови східної стіни синагоги було кругле вікно на осі, яке мало освітлювати нішу Тори. Загальний вид Шаргороду з поштівки М. Грейма перевидав у 1912 р. кам'янецький підприємець і видавець листівок із краєвидами Поділля Г. Шпірман.

Зауважимо, що найбільш поширеними в містах і штетлах були дерев'яні синагоги. Серед найкращих у Центрально-Східній Європі – Велика хоральна синагога XVIII ст. у Вінниці. Її споруда була знищена в середині XX ст., а зображення залишилося на поштової листівці «Головна синагога», виданій фототипією «Шерер, Набгольц и Ко» (Москва) в 1907 р. на замовлення вінницького підприємця і власника книжкового магазину В. Райхера (рис. 3).



**Рис. 3. Вінниця. № 18. Главная синагога (Główna synagoga). Москва (Moscow): Фототипія Шерер, Набгольц (Phototypie Scherer, Nabholz & Co), 1907. Приватна колекція поштівков (м. Кам'янець-Подільський)**

На її зображенні синагога велично підіймається серед навколишніх одноповерхових будівель єврейських кварталів і приваблює мешканців своєю суворою красою. Якщо численні молитовні будинки кварталу Єрусалимка були відкриті для щоденного відвідування й одночасно слугували приміщенням для хедерів (шкіл), то у Великій хоральній синагозі євреї збиралися лише в суботу й на свята для того, щоб послухати проповіді

своїх приїжджких канторів – духовних служителів, які майстерно вели богослужіння і, як правило, мали чудові вокальні дані (Ліпська, 2016: 441).

На документальній листівці московської фототипії «Шерер, Набгольц и Ко» «Идилія на Єрусалиці» зафіксовано нижню частину єврейського кварталу Єрусалимка у Вінниці (Ліпська, 2016: 445). Ця дільниця міста формувалася з кінця XVII ст. й умовно була поділена на нижню частину (поблизу річки Південний Буг) із дерев'яним та м'ясним майданами. Зображальний ряд поштівки свідчить про щільну забудову Єрусалимки дерев'яними будинками, які інколи облицьовували цеглою або прикрашали стилізованим орнаментом. З огляду на те, що до сьогодні збереглися лише окремі кам'яниці верхньої частини Єрусалимки, де мешкали заможні єврейські родини, ця листівка є одним із небагатьох візуальних джерел, що дозволяє з'ясувати особливості забудови цієї дільниці міста й типи його мешканців.

Іудейське світобачення єврейського населення Центрально-Східної Європи відчутно впливало на формування містобудівного простору штетлів Східного Поділля. Кожен із них мав власну структуру й просторово-функціональний центр, який фокусував на собі матеріальну й духовну сфери буття єврейської громади. Важливим центром штетла була Ринкова площа, навколо якої формувалися квартали/дільниці єврейської житлово-виробничої забудови, де розмішувалися господарські приміщення, постійні двори, шинки, корчми й інші заклади торгівлі, в якій було зайнято більшість єврейського населення.

Візуальним джерелом для відтворення планувальної структури і забудови ринкової площі в м. Летичів є фотолістівка «м. Летичів Под.» із серії листівок (не менше 39 видів), випущеної на початку 1910-х рр. місцевим фотографом і видавцем К. Розенбергом (Charin, Weinstock, 2000: 434–436). Він виготовляв фотолістівки у власному фотографічному закладі (ательє) через проявлення зображення з негатива на спеціальний бланк із поштовою сіткою на звороті. На відміну від звичайних листівок, фотографічні картки мали дуже чітку деталізацію, що було зумовлено зніманням на повнорозмірні фотопластини і контактним способом фотодруку в масштабі 1:1. Поверх відбитки зображення видавець розміщував рукописну назву, виконану білим кольором. Фотолістівка К. Розенберга зафіксувала забудову по периметру Ринкової площі Летичева, серед якої вирізняється велика двоповерхова будівля (заїзд) в її південній частині та приміщення магазинів і крамниць зі східного і західного боків, власни-

ками чи орендарями яких були єврейські підприємці. У 1919 р. листівка з видом Ринкової площі цього містечка, з огляду на її популярність серед мешканців єврейських штетлів, була перевидана в Кам'янці-Подільському в друкарні І. Гутмана, переміщеній у губернський центр із Проскурова. Зауважимо, що того ж року в останній друкували бони Кам'янець-Подільської Міської управи номіналом 2, 6, 10 і 20 гривень (Бабюк, 2019: 11).

Забудова Ринкової площі містечка Тульчин привернула увагу відомого київського видавця поштів Д. Маркова, який у 1902 р. розмістив її зображення на листівці «Привіт з Тульчина! Тульчин Под. губ. Базар» (рис. 4).



Рис. 4. Привіть із Тульчина! № 1. Тульчинъ Под. губ. Базаръ. Київ: Открытки Маркова, [1902]. Приватна колекція поштівок (м. Кам'янець-Подільський)

Зафіксовані на ній глинобитні та дерев'яні будинки торгових рядів із рекламними вивісками були на площі однієї з найстаріших та тісно забудованій ділянки містечка, що до кінця XIX ст. перетворилася на квартал єврейської бідноти Капцанівку (кабцан – на івриті «жебрак»). У торгових рядах розміщувалися магазини, крамниці, склади й інші заклади, торговці з яких, як бачимо на листівці, злилися з натовпом міщан і приїжджих.

У 1912 р. серію документальних листівок із видами забудови єврейських ділянок Меджибожу видав Г. Шпізман, хоча назву її об'єктів не вказано. На листівці «м. Меджибіж Под. губ.» (рис. 5) він відтворив панораму містечка з півдня.

На ній зображено головну вулицю Ді Брік (Мостова), що вела з передмістя Требухівці до Святотроїцького римо-католицького костелу, будинку Торгових рядів і Ринкової площі, між якою та скотським ринком розмістився квартал одноповерхових будинків єврейських ремісників і дрібних торговців. Заможні єврейські родини мешкали в одно- та двоповерхових кам'яних будинках на півночі містечка, неподалік фортеці.



Рис. 5. м. Меджибож. Под. Губ. (m. Międzyborz. Pod. Gub.). Общій видъ (Ogólny widok). Каменець-Под.: Издание Г. Шпізмана (Wydania G. Spismana), [1913]. № 5. Приватна колекція поштівок (м. Кам'янець-Подільський)

На іншій листівці цього ж видавця «м. Меджибіж Под. Губ. Вид міста» (рис. 6) зображено вимощену бруківкою центральну площу, периметр якої щільно забудований двоповерховими кам'яними будинками.



Рис. 6. м. Меджибож. Под. Губ. (m. Międzyborz. Pod. Gub.). Центръ города (Centrum miasta). Каменець-Под.: Издание Г. Шпізмана (Wydania G. Spismana), [1913]. № 6. Приватна колекція поштівок (м. Кам'янець-Подільський)

На першому поверсі розміщувалися магазини і крамниці, на другому – житлові приміщення, а на горищах і підвалах – склади і комори. Для ринкових площ штетлів були характерні ордерна системи фасадів будинків із кронштейнами і балконами, рекламними написами на їх порталах і віконних обрамленнях, дерев'яними або кованими дверима, віконницями й вітринними порталами. Ордерна система, як свідчать зображення інших документальних листівок, була властивою для забудови ринкових площ Кам'янця-Подільського та Летичева (Рибчинський, 2016: 330). Загалом видові поштівки Г. Шпізмана підтверджують високий як для початку 1900-х рр. рівень благоустрою Меджибожа.

Упродовж 1918–1919 рр. київське видавництва «Друкар» і «Галицька накладня» Я. Оренштейна надрукували понад 180 художніх поштівок у тематичному циклі «Українське мистецтво». Добірка серії «Будівництво цивільне» цього циклу складається з 15 художніх поштівок, що знайомили глядача з пам'ятками єврейської архітектури України XVI–XVIII ст.: оборонною синагогою в містечку Сатанові та заїздом у Фельштині (Монолатій, 2015: 158–160). Збудована в 1530-х рр., Сатанівська синагога мала вигляд невеличкого замку з високими мурами та міцним склепінням на вершці (рис. 7). Це склепіння ховалося за високими аттиком із маленькими стрільницями, а нижчі стіни мали великі вікна з напівкруглими верхами. Із західного боку вона мала прибудову для жіночого відділу.



**Рис. 7. Будівництво цивільне. Синагога в Сатанові на Поділлі. Коломия: Видавниче Т-во «Друкар» і «Галицька накладня», [1918]. Приватна колекція поштівок (м. Кам'янець-Подільський)**

Інша поштівка цієї серії зафіксувала заїзд (будинок для заїжджих – авт.) у подільському містечку Фельштин (рис. 8). Цей тип будівель із широкими в'їздами з обох торців і наскрізним проїздом був поширений у штетлах. У заїзді розміщувалися житлові приміщення, кімнати для ночівлі торговців і мандрівників, стоянка обозів, стійла для коней. Своїм фасадом заїзд виходив на Ринкову площу, мощення якої проглядається на поштівці, а ліворуч від нього видно частину даху й стіни приватного будинку, перший поверх якого, ймовірно, використовували як майстерню або крамницю. Заїзд у Фельштині функціонував до 1930-х рр., доки його не було зруйновано, а зовнішній вигляд залишився для нащадків завдяки зображенню на поштової листівці.

Із ряду громадських будівель, створених за матеріальної і моральної підтримки єврейських громад Подільської губернії, зображення яких було використано для документальних листівок, найбільше

пощастило будівлі єврейської громадської лікарні в Балті. У 1902 р. єврейська громада Поділля ініціювала видання листівки «Єврейська лікарня» (рис. 9), на якій зображено учасників її урочистого відкриття в 1892 р. (Подольская губерния, 1892: 5) на фоні новозбудованої в класичному стилі будівлі.



**Рис. 8. Будівництво цивільне. Заїзд в Фельштині на Под. Коломия: Видавниче Т-во «Друкар» і «Галицька накладня», [1918]. Приватна колекція поштівок (м. Кам'янець-Подільський)**



**Рис. 9. Балта (Balta). Еврейская больница (Judisches Krankenhaus). Б.м.: Б.в., [1902]. Приватна колекція поштівок (м. Кам'янець-Подільський)**

**Висновки.** Отже, іконографічні матеріали, зокрема видові документальні листівки перших десятиліть 1900-х рр., мають важливе значення у вивченні етноконфесійної та культурної історії Правобережної України XVIII – початку ХХ ст. Вони дають змогу створити цілісну картину формування і розвитку єврейських дільниць міських поселень Східного Поділля за їх планувально-просторовими і стильовими характеристиками, сформулювати рекомендації щодо реставрації збережених і реконструкції зруйнованих єврейських архітектурних пам'яток, зокрема синагог, що були важливим елементом сакрального простору міст і містечок регіону нового періоду історії.

### СПИСОК ВИКОРИСТАНИХ ДЖЕРЕЛ

1. Бабюк Д. Кам'янець – соборна столиця України: історія міста Кам'янця-Подільського в період Перших визвольних змагань за незалежність 1917–1920 рр. Кам'янець-Подільський : ФОП Сисин О. В., 2019. 144 с.
2. Гагенмейстер В. Бони Кам'янець-Подільської міської управи. *Радянський колекціонер*. 1925. № 17. С. 9–11.
3. Єсюнін С. Міста Поділля у другій половині XIX – на початку XX ст. Хмельницький : ФОП Мельник А. А., 2015. 336 с.
4. Ківільша Г. Єврейська дільниця старого міста Кам'янця-Подільського. *Кам'янець-Подільський у контексті українсько-європейських зв'язків: історія і сучасність* : збірник наук. праць за підсумками Міжнар. наук.-практ. конф. Кам'янець-Подільський : К-ПДУ, 2004. С. 62–64.
5. Копилов С., Паур І. Кам'янець-Подільський на поштових листівках кінця XIX – початку XX ст. : історико-іконографічне дослідження. Кам'янець-Подільський : Аксіома, 2019. 204 с.
6. Копилов С., Паур І. У пошуках першої поштівки з видами Кам'янця-Подільського (друга половина 1890-х рр.). *Наукові праці Кам'янець-Подільського національного університету імені Івана Огієнка: Історичні науки*. 2019. Т. 29. С. 78–87.
7. Котляр Є. Пам'ятки єврейського мистецтва Кам'янеччини у виданнях школи Гагенмейстера: пошуки і відкриття. *Народознавчі зошити*. 2014. № 6 (120). С. 1474–1487.
8. Ліпська А. Образи подільської Атлантиди: з історії Єврейських громад Вінниччини. *Міста і містечка Поділля від доби Середньовіччя до початку XX ст.* : матер. наук. конф. 24–25 вересня 2015 р. Вінниця : Нілан-ЛТД, 2016. С. 430–445.
9. Монолатій І. Вічний жид з Коломиї. «Українець» Мойсеєвого визнання Яків Саулович Оренштайн. Івано-Франківськ : «Лілея-НВ», 2015. 464 с.
10. Паур І. Фотозображення Кам'янця-Подільського на поштових листівках М. Грейма. *Поділля і подолляни в об'єктиві Міхала Грейма*: матеріали круглого столу. Кам'янець-Подільський : «Кам'янець»: ТОВ «Друкарня Рута», 2019. С. 48–62.
11. Подольская губерния. Список благотворительных учреждений. *Благотворительность в России*. Т. II, Ч. II. Санкт-Петербург : [Б.м], [б.г]. С. 5.
12. Приватна колекція поштівок (м. Кам'янець-Подільський).
13. Рибчинський О. Архітектура ринкових площ міст та містечок Поділля. *Міста і містечка Поділля від доби Середньовіччя до початку XX ст.* : матер. наук. конф. 24–25 вересня 2015 р. Вінниця : Нілан-ЛТД, 2016. С. 324–335.
14. Хаймович Б. 100 єврейських містечок України: Подолия, Харьков: Тарбут Лаам, 1998. Вып. 1, 2-е изд. 324 с.
15. Chapin D. A., Weinstock B. The Road from Letichev: The History and Culture of a forgotten Jewish Community in Eastern Europe. in 2 vols. Bllomington: iUniverse, 2000. Vol. 1. 476 p.

### REFERENCES

1. Babiuk D. (2019). Kamianets – soborna stolytsia Ukrainy: istoriia mista Kamiansia-Podilskoho v period Pershykh vyzvolnykh zmahaniia za nezalezhnist 1917–1920 rr. [Kamianets is the cathedral capital of Ukraine: the history of the town of Kamianets-Podilskyi during the First liberation struggle for independence (1917–1920)]. Kamianets-Podilskyi: FOP Sysyn O. V. 144 s. [in Ukrainian].
2. Gagenmeister V. (1925). Bony Kamianets-Podilskoi miskoi upravu [Bons of the Kamianets-Podilsky city council]. *Radianskyi kolektsioner*. No 17, pp. 9–11 [in Ukrainian].
3. Iesiuinin S. (2015). Mista Podillia u druhii polovyni XIX – na pochatku XX st. [Cities of Podillia in the second half of the XIX – early XX centuries]. Khmelnytskyi: FOP Melnyk A. A. 336 s. [in Ukrainian].
4. Kivilsha H. (2004). Yevreiska dilnytsia staroho mista Kamiansia-Podilskoho [Jewish section of the Old Town of Kamianets-Podilsky]. *Kamianets-Podilskyi u konteksti ukrainsko-yevropeyskykh zviazkiv: istoriia i suchasnist*: zb. nauk. prats za pidsumkami mizhnar. nauk.-prakt. konf. Kamianets-Podilskyi: K-PDU. Pp. 62–64 [in Ukrainian].
5. Kopylov S., Paur I. (2019). Kamianets-Podilskyi na poshtovykh lystivkakh kintsia XIX – pochatku XX st.: istoryko-ikonohrafichne doslidzhennia [Kamianets-Podilskyi on postcards of the late XIX – early XX centuries: historical and iconographic research]. Kamianets-Podilskyi: Aksioma, 204 s. [in Ukrainian].
6. Kopylov S., Paur I. (2019). U poshukakh pershoi poshtivky z vydamy Kamiansia-Podilskoho (druga polovyna 1890-kh rr.) [In search of the first postcard with views of Kamianets-Podilskyi (the second half of the 1890s)]. *Naukovi pratsi Kamianets-Podilskoho natsionalnoho universytetu imeni Ivana Ohiiienka: Istorychni nauky*. TOV «Drukarnia Ruta». T. 29. Pp. 78–87 [in Ukrainian].
7. Kotliar Ye. (2014). Pamiatky yevreiskoho mystetstva Kamianechchyny u vydanniakh shkoly Hagenmeistera: poshuky i vidkryttia [Kamianechchyna monuments of Jewish art in the publications of the Hagenmeister school: search and discovery]. *Narodoznavchi zoshyty*. No 6 (120), pp. 1474–1487 [in Ukrainian].
8. Lipska A. (2015). Obrazy podilskoi Atlantidy: z istorii Yevreyskykh hromad Vinnychchyny [Images of the Podilsk Atlantids: from the history of Jewish communities in Vinnytsia region]. *Mista i mistechka Podillia vid doby Serednovichchia do pochatku XX st.*: mater. nauk. konf. 24–25 veresnia 2015 r. Vinnytsia: Nilan-LTD. Pp. 30–445 [in Ukrainian].
9. Monolatii I. (2015). Vichnyi zhyd z Kolomyi. «Ukrainets» Moiseievoho vyznannia Yakiv Saulovych Orenshtain [The Eternal Jew from Kolomyia. The «Ukrainian» of Moiseev's confession is Yakiv Saulovych Orenshtein]. Ivano-Frankivsk: Lileia-NV. 464 s. [in Ukrainian].
10. Paur I. (2019). Fotozobrazhennia Kamiansia-Podilskoho na poshtovykh lystivkakh M. Hreima [Photo of Kamianets-Podilsky on postcards by M. Greim]. *Podillia i podoliany v obiektyvi Mikhala Hreima*: meter. kruhloho stolu. Kamianets-Podilskyi: «Kamianets»: TOV «Drukarnia Ruta». Pp. 48–62 [in Ukrainian].



11. Podolskaya guberniya. Spisok blagotvoritelnykh uchrezhdeniy [Podillia province. List of charitable institutions]. *Blagotvoritelnost v Rossii*. T. II, Ch. II. Spb.: [B.m], [b.g]. P. 5 [in Russian].
12. Pryvatna koleksiia poshtivok [Private collection of postcards] (m. Kamianets-Podilskyi) [in Ukrainian].
13. Rybchynskyi O. (2016). Arkhitektura rynkovykh ploshch mist ta mistechok Podillia [Architecture of market squares in cities and towns of Podillia]. *Mista i mistechka Podillia vid doby Serednovichchia do pochatku XX st.*: mater. nauk. konf. 24–25 veresnia 2015 r. Vinnytsia: Nilan-LTD. Pp. 324–335 [in Ukrainian].
14. Khaymovich B. (1998). 100 evreyskikh mestecek Ukrainy: Podoliya [100 Jewish towns of Ukraine: Podolia]. Kharkov: Tarbut Laam. Vyp. 1, 2-e izd. 324 s. [in Russian].
15. Chapin D. A., Weinstock B. (2000). The Road from Letichev: The History and Culture of a forgotten Jewish Community in Easten Europe. in 2 vols. Bllomington: iUniverse. Vol. 1. 476 p.