

УДК 7.02

DOI <https://doi.org/10.24919/2308-4863/55-2-10>

Руслан ЛУБИНСЬКИЙ,

orcid.org/0000-0001-7671-0867

аспірант кафедри теорії та історії мистецтва

Національної академії образотворчого мистецтва і архітектури

(Київ, Україна) *kameradrus@gmail.com*

ЕКСПЕРТИЗА Й ПРОБЛЕМИ АТРИБУЦІЇ КАРТИНИ «СВЯТІ МАРІЯ МАГДАЛИНА, ОДІЛІЯ І КЛАРА» (КОЛЕКЦІЯ ЛЬВІВСЬКОЇ НАЦІОНАЛЬНОЇ ГАЛЕРЕЇ МИСТЕЦТВ ІМЕНІ БОРИСА ВОЗНИЦЬКОГО)

В межах даної статті вперше в історії вітчизняної науки оприлюднені результати техніко-технологічних експертиз картини «Святі Марія Магдалина, Оділія і Клара» (об'єкт Ж-507-а) із колекції Львівської національної галереї мистецтв імені Бориса Возницького, а саме: мікрохімічного аналізу, стратиграфії, інфрачервоної рефлектографії, рентгенографії та макрозйомки. Автором здійснено обробку й інтерпретацію отриманих результатів, що були використані у оцінці стану збереженості картини, підтвердженні її оригінальності, а головне – постановці та розв'язанні проблем, пов'язаних з атрибуцією картини, а саме: висуванні та обґрунтуванні гіпотез щодо провенансу твору та припущень щодо його авторства. Проблемні питання атрибуції картини «Святі Марія Магдалина, Оділія і Клара» дотепер були пов'язані головним чином з тими обставинами, що попередня атрибуція, здійснена М. Я. Лібманом у 60-х роках ХХ століття, яка використовується галереєю на даний час, не ґрунтувалася на даних техніко-технологічних експертиз, але на суб'єктивних переконаннях дослідника, а отже, з точки зору сучасної науки не може вважатися достатньо обґрунтованою. В межах даної статті було порушено питання щодо подвійного авторства досліджуваної картини, на яке вказує ряд виявлених за допомогою рентгенографії та макрофотозйомки ознак. Також окремої уваги автор приділяє результатам мікрохімічних досліджень та стратиграфії, здійснюючи співставлення зразків, взятих із досліджуваного твору з іншими наявними в його розпорядженні дослідними зразками, отриманими під час експертизи картини «Несіння хреста» (об'єкт Ж-751) з колекції Львівської національної картинної галереї імені Бориса Возницького, із виявленням спільних та відмінних рис. Порівняння зазначених зразків також наближає автора до розв'язання задачі щодо провенансу досліджуваного об'єкту.

Ключові слова: експертиза живопису, атрибуція, техніко-технологічна експертиза.

Ruslan LUBINSKYI,

orcid.org/0000-0001-7671-0867

Graduate Student at the Department of Theory and History of Art

National Academy of Fine Arts and Architecture

(Kyiv, Ukraine) *kameradrus@gmail.com*

EXPERTISE AND PROBLEMS OF ATTRIBUTION PAINTING «SAINTS MARY MAGDALENE, ODILIA AND CLARA» (COLLECTION OF THE BORYS VOZNYTSKY'S LVIV NATIONAL GALLERY)

In this article, for the first time in the history of domestic science, the results of technical and technological examinations of the painting «Saints Mary Magdalene, Odile and Clara» (object Ж-507-а) from the collection of the Borys Voznytskyi Lviv National Art Gallery are made public. These are the results of microchemical analysis, stratigraphy, infrared reflectography, radiography, and macro photography. The author processed and interpreted the obtained results. This was used in assessing the preservation of the painting, confirming its originality, and most importantly - posing and solving problems related to the attribution of the painting. It is about proposing and substantiating hypotheses regarding the provenance of this artwork and assumptions regarding its authorship. The problematic issues of the attribution of the painting «Saints Mary Magdalene, Odile and Clara» have until now been related to the fact that the previous attribution made by M. Liebman in the 60s of the 20th century, which is currently used by the gallery, was not based on information, obtained from technical and technological expertise, but based on the subjective beliefs of the researcher. From the point of view of modern science, it cannot be considered sufficiently substantiated. The article raised the issue of dual authorship of this artwork. This is indicated by the signs detected by radiography and macro photography. The author also pays special attention to the results of microchemical studies and stratigraphy. He compares samples from the researched artwork with other research samples available at his disposal, which were obtained during the examination of the painting «Carrying the Cross» (object Ж-751) from the collection of the Borys Voznytskyi Lviv National Art Gallery, with the identification of common and distinctive Fig. The comparison of the mentioned samples brings the author closer to solving the problem regarding the provenance of the mentioned artwork.

Key words: examination of painting, attribution, technical and technological examination.

Постановка проблеми. Картина «Святі Марія Магдалина, Оділія і Клара» із колекції Львівської національної галереї мистецтв імені Бориса Возницького, атрибується до кола Мартіна Шонгауера, однак ім'я автора дотепер залишається невідомим, так само як і ймовірність належності твору самому Шонгауеру не є перевіреною. Таким чином, атрибуція твору залишається умовною та незавершеною.

Беручи до уваги той факт, що відомості про попередні експертні роботи та їхні ймовірні результати відсутні або ж перебувають поза доступу для науки, всі наявні на цей час атрибуційні дані щодо картини «Святі Марія Магдалина, Оділія і Клара» вимагають науково обґрунтованої ревізії. Техніко-технологічні методи дослідження і наявність у нашому розпорядженні їхніх результатів дозволяють наблизити мистецтвознавство до розв'язання цього завдання.

Аналіз досліджень. Атрибуцію картини «Святі Марія Магдалина, Оділія і Клара» із колекції Львівської національної галереї мистецтв імені Бориса Возницького у 1960-х здійснював М. Я. Лібман (Музейна картка Ж-751: 1,2,3), також твір згадується Г. С. Островським у книзі «Художні музеї Львова» (Островський, 1978: 26). Власні міркування щодо атрибуції зазначеного твору виклали на сторінках каталогу виставки «Повернення святого Луки: Західноєвропейський живопис XVI – XVIII століть з музеїв України», що відбулася у Державному музеї образотворчих мистецтв імені О. С. Пушкіна (Москва) 2012 року, О. В. Козінкевич та В. А. Садков (Возвращение святого Луки, 2012: 66).

Мета статті. Оприлюднити результати техніко-технологічних експертиз картини «Святі Марія Магдалина, Оділія і Клара» із колекції Львівської національної галереї мистецтв імені Бориса Возницького. Перевірити наявні атрибуційні дані й запропонувати власні гіпотези щодо атрибуції.

Виклад основного матеріалу. 9–11 лютого 2021 року автором статті за участю наукових співробітників реставраційного відділу Львівської національної галереї мистецтв імені Бориса Возницького (ЛНГМ) Інною Дмитрук, Юлією Островською та Олександрою Волчак було здійснено комплексну експертизу трьох робіт з колекції галереї, а саме: «Святі Марія Магдалина, Оділія та Клара» (№ Ж-507-а), «Коронування терновим вінцем» (№ Ж-507-б), «Несіння хреста» (№ Ж-751). Для експертизи застосовувалися наступні методи: рентгенографія, інфрачервона рефлектографія, макروفотозйомка мікрохімічне дослідження та стратиграфія.

Для виконання експертних робіт використовувалося наступне обладнання:

– Рентгенограми отримані за допомогою рентген апарату МКА (прилад «Рейс II»), струм правої трубки – 25 μ A, лівої – 70 μ A, тривалість експозиції – 30 хв.;

– Інфрачервоні рефлектограми отримані за допомогою фотокамери Sony F828, світлофільтра F-pro B+W, двох ламп накаливання потужністю 1000W кожна. Зйомка здійснювалася при довжині хвиль 900 nm);

– Макروفотозйомка здійснювалася фотокамерою Nikon D60 з використанням об'єктиву Gelios-44M, подовжувальних кілець довжиною 7 мм (2), 14 мм (2), 28 мм (2), сумарна довжина – 98 мм. Максимальний масштаб зйомки 2 : 1;

– Мікрохімічне дослідження та стратиграфія здійснена за допомогою мікроскопу MICROmed XS-3330, при збільшенні 40X та 100X, результати дослідження фіксувалися CCD відеокамерою 5,0 mPix. У дослідженні використано такі хімічні реактиви як: розчини натрію гідроксиду, азотної кислоти, калій йодиду, гексаціаноферату (II) калію, селективні барвники – понсо С та судан Б;

– Картографування здійснювалося за допомогою програми Adobe Photoshop CS6.

Картина «Свята Марія Магдалина, Оділія та Клара» (об'єкт Ж507-а) являє собою олійний живопис на дерев'яній основі, що укріплювалася методом пакетування під час реставраційних робіт на початку ХХ століття.

Картина має розмір 91 × 73 см у зібраному стані (з оригінальною рамою та додатковою верхньою частиною, що не містить живописних зображень), Власне дошка з живописом має розміри 73 × 73 см. Для зручності будемо картографувати саме цю дошку, а отже всі координати будуть зазначатися саме відносно її розміру.

Загальний стан збереженості оригінального живописного шару можна вважати задовільним. У лівій частині картини (x11, вздовж усієї осі у) спостерігається глибока тріщина в живописному шарі та ґрунті, спричинена, вочевидь, змінами структури основи (розсихання дошки).

Проведення експертизи об'єкту Ж507-а

Рентгенограма (іл. 1). В основі спостерігаються сліди життєдіяльності комах (ймовірно сімейства Luctidae), особливо уражена нижня частина дошки. Поточної життєдіяльності та присутності личинок або дорослих особин комах не виявлено. На рентгенограмі не спостерігається суттєвих втрат фарбового шару та пізніх записів. Невелике тонування можна знайти за координатами x 14, y -22. У рентгенівських променях добре

візуалізуються білила, які, однак, використані у творі в доволі обмеженій кількості – в основному для світлотіньових рішень у драперіях, а також деталізації декоративних елементів. Примітно що в інкарнаті білила було використано в обмеженій кількості (вочевидь, застосовано прийом «підсвічування» ґрунтом) виключення складає лише обличчя святої Марії Магдалини, розташоване за координатами x 15, y -17, де мазки білил чітко візуалізуються. Варто звернути увагу на освітлені ділянки одягу святої за координатами x 14, y -26, що чітко спостерігаються у видимому спектрі, але не ідентифікуються у рентгенівських променях. Вочевидь, тут було застосовано прийом «продряпування» фарби, що свідчить про різнобічний підхід майстра до виконання світлотіньових рішень і моделювання форми.

Інфрачервона рефлектограма (іл. 2). Підготовчий рисунок ідентифікується слабко, вочевидь цьому завадив відносно товстий шар фарби. За координатами x 32, y -20; x 66, y -21 та x 63, y -68 можна спостерігати невідповідність підготовчого рисунку та живописного зображення, що є непрямою ознакою оригінальності твору.

Макрофотозйомка (іл. 3). дозволяє добре розрізнити фактуру живопису, манеру художника прописувати дрібні деталі. В інкарнаті простежується авторський спосіб нанесення фарби відносно довгими рухами згори вниз та знизу догори, що при моделюванні об'єму досить умовно повторюють основні форми.

Звернемо увагу на те, що інкарнат фігури, розташованої у лівій частині картини (x 15, y -17), написаний у дещо відмінний спосіб: мазки трохи коротші, вони впевненіше змінюють напрямок, моделюючи об'єм. Палітра інкарнату доволі бідна, обличчя, за виключенням очей і губ, написані одним кольором, місць змішування та взаємопроникнення фарб не спостерігається. У той же час макрофотозйомка добре ідентифікує місця накладання кольорового шару на підмальовок. Ймовірно за все, інкарнат прописувався лише у два прийоми, третім шаром по просохлій фарбі прописувалися губи і білки очей.

Мікрохімічний аналіз і стратиграфія (іл. 4). Дослідження здійснювалося молодшим науковим співробітником ЛНГМ Олександром Волчак. Для мікрохімічного дослідження було відібрано проби з трьох різних ділянок твору: з ділянки білого кольору – проба № 1 (x 10,5, y -29), з ділянки червоного кольору – проба № 2 (x 9,5, y -57,5) та з ділянки, відкритої золотінням, – проба № 3 (x 9,5, y -21).

У результаті дослідження проби № 1 візуалізується чотири шари: 1) товстий однорідний шар ґрунту кремового відтінку, в складі якого виявляються кальцієвімісні сполуки та свинцеві білила (що, як відомо, широко використовувались до другої половини XIX ст.); 2) тонкий шар світло-коричневого кольору, що має в складі залізо-вмісні земляні пігменти; 3) шар живопису білого кольору, що містить свинцеві білила; 4) прозорий шар лакової плівки.

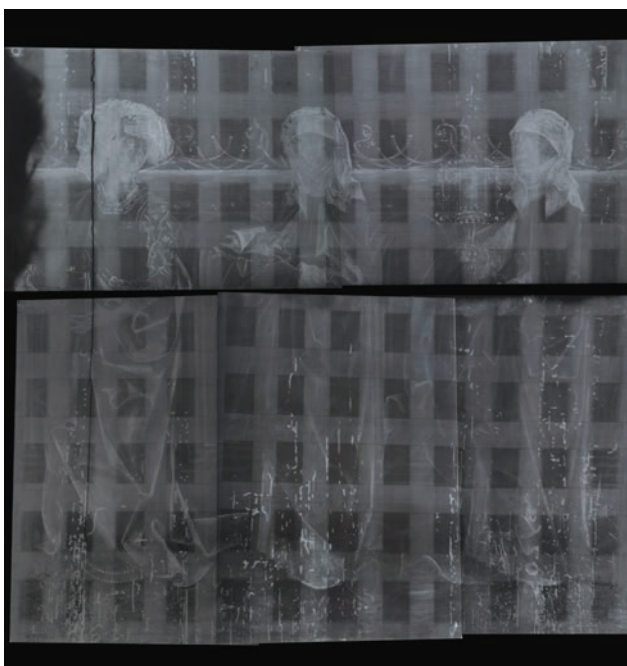


Рис. 1

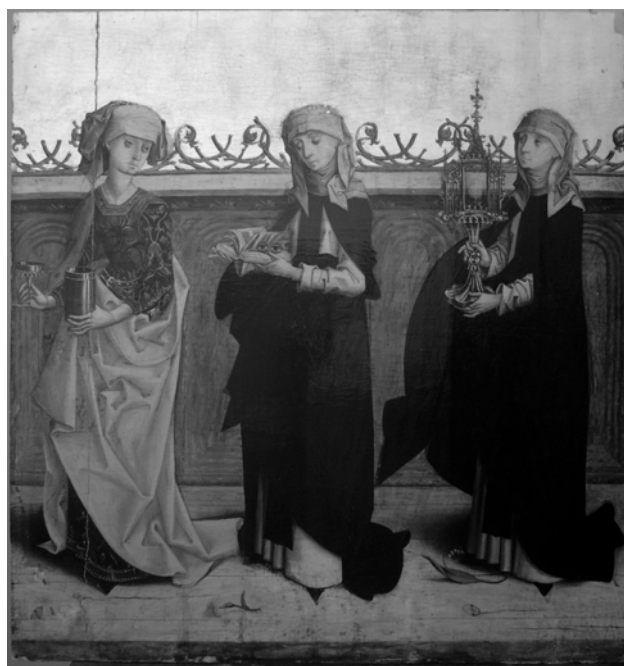


Рис. 2



Рис. 3

У результаті дослідження проби № 2 було ідентифіковано чотири шари: 1) товстий однорідний шар ґрунту кремового відтінку, в складі якого виявляються кальцієвмісні сполуки та свинцеві білила; 2) тонкий шар світло-коричневого кольору, що має в складі залізовмісні земляні пігменти; 3) шар живопису червоного кольору, що містить червоний пігмент – кіновар (як відомо цей пігмент був основним червоним пігментом у живопису до 1920-х); 4) прозорий шар лакової плівки.

Внаслідок стратиграфічного дослідження проби № 3 також візуалізується чотири шари: 1) товстий однорідний шар ґрунту кремового відтінку, в складі якого виявляються кальцієвмісні сполуки та свинцеві білила; 2) тонкий шар поліменту коричнево-червоного відтінку; 3) тонкий шар позолоти, що має в своєму складі домішки окисленої міді; 4) шар лакової плівки коричневого відтінку з неоднорідними уламкоподібними включеннями темно-коричневого кольору. Було визначено, що в'язивом ґрунту і живопису є олія, також на поверхні відібраних проб частково зустрічаються білковоподібні речовини (ймовірно реставраційні укріплення тваринним клеєм).

Сукупність даних, отриманих в результаті досліджень, свідчить, що проби, відібрані з твору, що був написаний не пізніше другої половини XIX століття.

Висновок експертизи. За сукупністю вищевказаних ознак можна цілком правомірно вважати об'єкт Ж507-а оригінальним авторським твором. Про це свідчить наявність так званих датуючих пігментів (свинцеві білила та кіновар), структура живопису що включає себе чотири шари, відповідно до технології живопису пізнього середньовіччя. Наявність підготовчого рисунку та незначні невідповідності між ним і живописним шаром

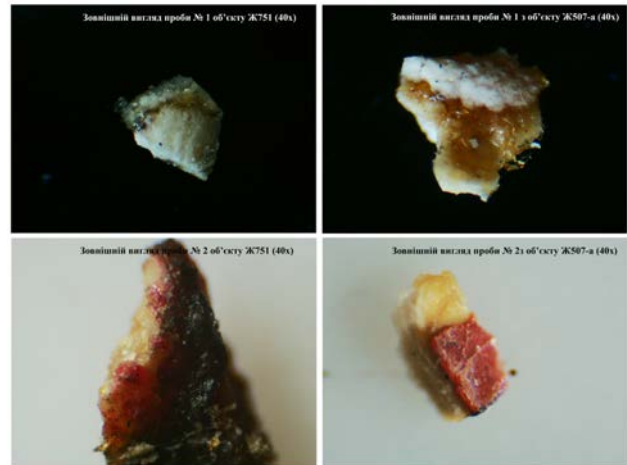


Рис. 4

можуть вказувати на те, що робота є авторською і не являє собою копію. Таким чином, можна підтвердити правомірність музейних даних, згідно з якими твір датується XV століттям. Атрибуція твору до кола Мартіна Шонгауера, на наше переконання, потребує ретельної перевірки.

До питання подвійного авторства. При первісному зовнішньому огляді одразу звертаємо увагу, що крайня ліворуч фігура ніби «вибивається з ряду» – на відміну від двох інших вона вкрита декоративними елементами в одязі, в інкарнаті «блідіша», тіні менш виразні. Макрознімки інкарнату (x 15, у -15) виявляють сильніший натиск пензля, або ж використання іншого, твердішого пензля. В інкарнаті також спостерігається, що рухи пензля порівняно хаотичніші. Звертає на себе увагу відсутність пастозних мазків для підкреслення виразності білків очей та повна відсутність вій (на обличчях двох інших фігур макрофотознімки дозволяють розрізнити тонко прописані вій). Помітно меншою мірою використовувався темний пігмент для тіней. Рентгенограма картини виявила, що для прописування лівої фігури було використано значно більшу кількість білил (як в інкарнаті, так і в матеріалі). За сукупністю перелічених вище ознак робимо висновок, що розташована ліворуч фігура могла бути написана іншим художником, а отже твір має щонайменше двох авторів.

Оскільки згідно з нашими попередніми міркуваннями щодо атрибуції об'єкту Ж-751 («Несіння хреста»), що були викладені в статті «Експертиза та проблеми атрибуції “Несіння хреста” із колекції Львівської національної галереї мистецтв імені Бориса Возницького» (Лубинський, 2021), картина може атрибутуватися до кола родини Шонгауерів, або ж Каспара Айзенманна, і було би

логічно порівняти досліджуваний об'єкт із ним, виділити спільні та відмінні риси.

Загальні порівняльні характеристики об'єктів Ж-507-а та Ж-751. Порівнювані нами зразки помітно відрізняються за стилем. Композиція «Несіння хреста» переважана багатофігурною сценою, простір картини, позначений художником досить умовно, все ж взаємодіє з глядачем. При ближчому розгляді звертає на себе увагу певна «графічність» картини: фігури, обличчя з їхніми виразами чітко окреслені. Попри очевидне різноманіття палітри кольорові, рішення картини насправді є доволі невигадливіми.

Натомість композиція картини «Святі Марія Магдалина, Оділія і Клара» включає в себе відповідно три фігури, розташовані в один ряд на декоративному тлі. Картина майже повністю позбавлена просторових рішень. На противагу «Несінню хреста» цій картині притаманна певна живописність, вільна манера побудови форм і роботи з кольором.

На картині «Святі Марія Магдалина, Оділія і Клара» інкарнат виконано щонайбільше в два прийоми, макрфотозйомка дає змогу спостерігати сліди змішування фарби безпосередньо на живописній поверхні: навіть найдрібніші деталі, на кшталт вій або підводки очей, виглядають «втиснутими» у нижче розташований фарбовий шар. На «Несінні хреста», в свою чергу, інкарнат виконувався щонайменше у два прийоми. Макрофотозйомка дозволяє нам побачити, що, наприклад, вій та брови на обличчях написані поверх просохлої або напівпросохлої фарби, те саме стосується білків і зіниць очей, сліз, тощо.

Як ми зазначали у вищезгаданій статті (Лубинський, 2021: 76), на картині «Несіння хреста» у відбитому інфрачервоному випромінюванні чітко ідентифікується підготовчий рисунок. На досліджуваному нами об'єкті, в свою чергу, підготовчий рисунок ледь помітний. Причиною цьому є, вочевидь, значно більша товщина фарбового шару.

Порівняльний аналіз стратиграфії об'єктів Ж-507-а та Ж-751. Ведучи мову безпосередньо про фарбовий шар, в ключі визначеної нами проблематики було би доцільним порівняти результати стратиграфічного дослідження раніше дослідженого нами об'єкту Ж-751 («Несіння хреста») із стратиграфією досліджуваного твору.

Для стратиграфічного дослідження «Несіння хреста» було відібрано проби з двох ділянок твору: ділянки білого кольору – проба № 1 (x 0,5; y -27,5) та ділянки червоного кольору – проба № 2 (x 63; y -5;41), при дослідженні проби № 1 виявлено чотири шари: однорідний товстий шар ґрунту

кремово-білого кольору, в складі якого містяться свинцеві білила; тонкий шар світло-коричневого кольору, в складі якого містяться залізовмісні земляні пігменти; фарбовий шар сірого кольору, що містить свинцеві білила, та значну кількість дрібних включень чорного кольору; прозорий шар лакової плівки. При дослідженні проби № 2 ідентифіковано три шари: товстий шар ґрунту кремового відтінку, що містить свинцеві білила; тонкий шар коричнево-червоного кольору, що містить кіновар; тонкий коричневий шар з дрібними вкрапленнями чорного кольору. Таким чином, спостерігаємо явну подібність будови та хімічного складу шарів, виявлених у пробах № 1 та № 2 з об'єкту Ж-751 та, відповідно, будови та хімічного складу шарів у пробах № 1 та № 2 досліджуваного нами твору (іл. 4).

Логічно підкреслити, що незначна різниця може бути зумовлена художнім завданням і відповідним колірним рішенням, однак у цілому подібність досліджених проб може вказувати на те, що зазначені картини могли бути створені в межах однієї локальної школи, а отже, спираючись на наші попередні дослідження, що вказують на ймовірну належність «Несіння хреста» до кола родини Шонгауерів, вважаємо музейну атрибуцію об'єкту Ж507-а в частині належності твору до кола Мартіна Шонгауера справедливою.

Висновки. Вперше оприлюднені нами дані техніко-технологічних експертиз картини «Святі Марія Магдалина, Оділія і Клара» дозволяють визначити її основні технологічні характеристики, що дає можливості для порівняння з релевантними зразками при вирішенні завдань щодо атрибуції твору, а отже відкривають перспективи подальших досліджень.

Важливим відкриттям стало подвійне авторство картини, на яке вказує очевидна технічна відмінність у написанні фігури св. Марії Магдалини від фігур св. Оділії та св. Клари. Спираючись на викладену у нашому попередньому дослідженні [3] гіпотезу щодо зв'язку іншого твору з колекції ЛНГМ, а саме картини «Несіння хреста» (об'єкт Ж-751) із Ельзаською живописною школою та колом родини Шонгауерів, ми визначили за доцільне порівняти стилістичні та технологічні характеристики об'єктів Ж-507 та Ж-751.

Попри явну відмінність творів у стилістиці й живописних прийомах, стратиграфія і мікрохімічний аналіз виявили значну подібність у підходах майстрів до побудови живописних шарів та підборі матеріалів живопису, що можна вважати ознакою того, що вони працювали або ж навчалися у межах однієї локальної живописної школи.

СПИСОК ВИКОРИСТАНИХ ДЖЕРЕЛ

1. Возвращение святого Луки. Западноевропейская живопись XVI – XVIII веков из музеев Украины. Каталог выставки. Москва: Скарбус, 2012. 223 с.
2. Г. С. Островский. Художественные музеи Львова. Ленинград, 1978. 211 с.
3. Р.Р. Лубинський. Експертиза та проблеми атрибуції «Несіння хреста» із колекції Львівської національної галереї мистецтв імені Бориса Возницького. Щорічний науковий журнал Художня культура. Актуальні проблеми, № 17(2), 74–83. [https://doi.org/10.31500/1992-5514.17\(2\).2021.247971](https://doi.org/10.31500/1992-5514.17(2).2021.247971)
4. Львівська державна картинна галерея. Каталог художніх творів. – Київ, 1955.
5. М. Я. Либман. Произведения немецких художников XV и XVI веков в СССР. – Искусство, 1965, № 8, с. 53-60
6. Музейна картка Ж-751. Картотека музейного фонду Львівської національної галереї мистецтв імені Бориса Возницького. Розд. «Німецьке мистецтво». Арк. 1, 2, 3.
7. Ю. И. Кузнецов. Западноевропейская живопись в музеях СССР. Альбом. Ленинград, 1967. 204 с.

REFERENCES

1. Vozvrashchenye sviatoho Luky. Zapadnoevropeiskaia zhyvopys XVI – XVIII vekov yz muzeev Ukrayny. Kataloh vystavky. [Return of Saint Luke. Western European Painting of the 16th – 18th Centuries from the Museums of Ukraine. Exhibition catalog]. Moscow: Sknarus, 2012. 223 p. [in Russian].
2. Н. С. Ostrovskiy. Khudozhestvennye muzey Lvova [Art Museums of Lviv]. Lenynhrad, 1978. 211 p. [in Russian].
3. R.R. Lubinskyi. Ekspertyza ta problemy atrybutsii «Nesinnia khresta» iz kolektsii Lvivskoi natsionalnoi halerei mystetstv imeni Borysa Voznytskoho [Examination and attribution problems of «Carrying the Cross» from the collection of the Borys Voznytsky Lviv National Art Gallery]. Annual scientific journal Art Culture. Actual problems, №17(2), pp. 74–83 [in Ukrainian]. [https://doi.org/10.31500/1992-5514.17\(2\).2021.247971](https://doi.org/10.31500/1992-5514.17(2).2021.247971)
4. Lvivska derzhavna kartynna halereia. Kataloh khudozhnykh tvoriv. [Lviv State Art Gallery. Catalog of artworks] – Kyiv, 1955. [in Ukrainian].
5. М. J. Liebmann. Proyzvedenyia nemetskykh khudozhnykov XV y XVI vekov v SSSR. [Works of German Artists of the XVth and XVIth Centuries in the USSR] – Iskusstvo. 1965, № 8, pp. 53-60 [in Russian]
6. Museum card Zh-751. File index of the museum fund of the Borys Voznytsky Lviv National Art Gallery. Chap. «German Art» sheet. 1, 2, 3.
7. Yu. Y. Kuznetsov. Zapadnoevropeiskaia zhyvopys v muzeiakh SSSR. Albom. [Western European painting in the museums of the USSR. Album] Lenynhrad, 1967. 204 p. [in Russian].

ІЛЮСТРАЦІЇ

1. Рентгенограма об'єкту Ж507-а.
2. Інфрачервона рефлектограма об'єкту Ж507-а.
3. Приклади макрозйомки об'єкту Ж507-а.
4. Мікропроби з об'єктів Ж507-а та Ж571 у порівнянні