

УДК 72.025.4

DOI <https://doi.org/10.24919/2308-4863/98-2-24>**Максим ТЕРЕХОВ,***orcid.org/0000-0001-7811-1294*

Доктор філософії,
старший викладач кафедри реставрації та експертизи творів мистецтв
Харківської державної академії дизайну та мистецтв
(Харків, Україна) maksim.olegovich1991@gmail.com

Василь КАРПІВ,*orcid.org/0000-0002-1297-8829*

доктор філософії, Член науковому ICCROM Ukraine,
майстер виробничого навчання
Комунального закладу Львівської обласної ради «Львівський фаховий коледжу декоративного і
ужиткового мистецтва імені Івана Труша»
(Львів, Україна) vasylkarpiv@gmail.com

РЕСТАВРАЦІЯ ТА ПРОТИАВАРІЙНІ ЗАХОДИ НА ФАСАДІ БУДІВЛІ «GRAND HOTEL» У МІСТІ ЛЬВОВІ

Актуальність теми дослідження зумовлена необхідністю збереження та вивчення архітектурних об'єктів доби історизму, що формують історичне середовище центральної частини Львова. Одним із визначних прикладів такої архітектури є будівля «Гранд-готелю», яка зведена за проєктом архітекторів Еразма Герматника та Зигмунта Кендзерського зі скульптурним оздобленням Леонарда Марконі. Споруда становить значну мистецьку й історико-культурну цінність як зразок поєднання архітектури пізнього історизму з елементами необароко та ранніх модерних тенденцій кінця XIX століття.

Упродовж свого існування будівля зазнала численних функціональних і конструктивних трансформацій, зокрема перепланувань першого поверху у 1930-х роках та часткових ремонтів у радянський період, що призвело до втрати окремих елементів первісного оздоблення. З огляду на наведені факти проведення наукового дослідження й реставраційних робіт мало на меті часткове відновлення автентичного вигляду фасаду та збереження історико-художньої цілісності об'єкта.

У 2023 році команда реставраційного бюро KARP restorer провела дослідження та реставрацію фасаду «Гранд-готелю». Методологічна основа дослідження ґрунтується на поєднанні натурних, лабораторних і архівних методів аналізу. У процесі роботи виконано стратиграфічне дослідження тинькових і поліхромних шарів, макро- та мікрофотографування, фотофіксацію стану поверхонь, а також порівняльний аналіз із історичними фотоджерелами та проєктними кресленнями кінця XIX століття. Застосування комплексного підходу дозволило виявити ступінь збереженості автентичних матеріалів, визначити особливості технології їх виготовлення та встановити первісну колористичну концепцію фасаду, а також видалити сліди попередніх некваліфікованих спроб ремонту фасаду. Результати дослідження мають значення не лише для практики реставрації окремої пам'ятки, але й для ширшого вивчення архітектури львівського історизму та проблем збереження міської забудови кінця XIX – початку XX століття. Повернення будівлі «Гранд-готелю» її автентичного вигляду сприяє формуванню цілісного історико-культурного образу Львова та підкреслює важливість збереження архітектурної спадщини як складової національної ідентичності.

Ключові слова: Львів, Гранд-готель, історизм, необароко, реставрація, стратиграфічний аналіз, поліхромія, архітектурна спадщина.

Maksym TEREKHOV,
orcid.org/0000-0001-7811-1294
PhD,

Senior Lecturer at the Department of Restoration and Expertise of Artworks
Kharkiv State Academy of Design and Arts
(Kharkiv, Ukraine) maxim.olegovich1991@gmail.com

Vasyl KARPIV,
orcid.org/0000-0002-1297-8829
PhD, Member of ICCROM Ukraine National Committee,
Master of Industrial Training
Lviv Professional College of Decorative and Applied Arts named after I. Trush
(Lviv, Ukraine) vasylkarpiv@gmail.com

RESTORATION AND EMERGENCY STABILIZATION MEASURES ON THE FAÇADE OF THE “GRAND HOTEL” BUILDING IN THE CITY OF LVIV

The relevance of this research topic is determined by the necessity to preserve and study architectural objects of the Historicist period that shape the historical environment of the central part of Lviv. One of the most significant examples of such architecture is the building of the Grand Hotel Lviv, constructed according to the design of architects Erazm Harmatnik and Zygmunt Kędzierski, with sculptural decoration by Leonard Marconi. The building holds significant artistic and historical-cultural value as an example of the combination of Late Historicist architecture with elements of Neo-Baroque and early modern tendencies of the late nineteenth century.

Throughout its existence, the building has undergone numerous functional and structural transformations, including the redesign of the ground floor in the 1930s and partial renovations during the Soviet period, which led to the loss of certain elements of the original decoration. In view of this, conducting scholarly research and restoration work aimed to restore the authentic appearance of the facade and preserve the historical and artistic integrity of the monument.

In 2023, the team of the KARP restorer restoration bureau undertook research and restoration of the facade of the Grand Hotel. The methodological basis of the research is grounded in a combination of on-site, laboratory, and archival methods of analysis. During the work process, stratigraphic investigations of plaster and polychrome layers were carried out, along with macro- and micro-photography, photographic documentation of surface conditions, and comparative analysis with historical photographs and late nineteenth-century design drawings. The application of a comprehensive approach made it possible to determine the degree of preservation of authentic materials, identify the technological characteristics of their production, and establish the original coloristic concept of the facade.

The results of the research are significant not only for the practical restoration of this particular monument, but also for the broader study of Lviv's Historicist architecture and the preservation issues of urban development from the late nineteenth to early twentieth centuries. Restoring the authentic appearance of the Grand Hotel building contributes to shaping a coherent historical and cultural image of Lviv and emphasizes the importance of preserving architectural heritage as a component of national identity.

Key words: Lviv, Grand Hotel, Historicism, Neo-Baroque, restoration, stratigraphic analysis, polychromy, architectural heritage.

Вступ. Фасад будівлі «Grand Hotel» у Львові є однією з найвиразніших пам'яток архітектури доби сецесії, однак протягом ХХ століття він неодноразово зазнавав неякісних ремонтно-реставраційних втручань, що спричинили втрату частини автентичного декоративного оздоблення та спалювання форми об'єму у деяких зонах декору. Під час попередніх ремонтів було застосовано невідповідні матеріали – цементні розчини, пінопластові вставки, гіпсові доповнення, що суперечать фізико-хімічним властивостям оригінальних матеріалів фасаду. Внаслідок цього спостерігається шпаклювання авторських форм, спотворення фактури балаясин, часткове руйнування рослинного орнаменту, деформації аттика, а також численні тріщини та осипання поліхромного шару. Особливу загрозу становить

руйнація центральної частини аттика та балконних конструкцій, спричинена замоканням, корозією металевого каркасу та відшаруванням штукатурки виконана «роман-цементом». Це не лише зумовлює втрату естетичної цілісності пам'ятки, а й створює ризик подальшої деструкції конструктивних елементів фасаду.

Таким чином, постає необхідність у проведенні ґрунтового, комплексного дослідження технічного стану фасаду, стратиграфії покриттів, аналізу попередніх втручань та розроблення науково обґрунтованих методів реставрації із залученням сучасних технологій фіксації, діагностики та консервації.

Матеріали та методи. В Україні існує немало наукових публікацій та методичних рекомендацій,

які присвячені темі реставрації, ремонту чи відновлення фасадів будівель та архітектурної спадщини. Одні з таких є реставратори Дмитро Гончаренко та Даніель Чибаров досліджують ремонт і відновлення фасадів історичних будівель міста Харкова (Гончаренко, Чибаров, 2018: 45-50), (Бевз, 2003). Дослідники Олена Сідорова і Марія-Юлія Сідорова аналізують збереження архітектурно-декоративної пластики фасадів кінця XIX початку XX ст. у Києві (Волошинець, Бевз, 2017), (Консервація і реставрація : методичний посібник, 2023: 354). Архітектуру Львова досліджували автори С. М. Лінда та О. Пекарчук аналізують фасади багатоквартирних будинків Львова рубежу XIX–XX століть, їх зміни, збереження і реставрацію (Реставраційні, консерваційні та ремонтні роботи на пам'ятках культурної спадщини, 2004: 94), (Левицький, 2012: 15-23), (Zdetovetska, Kovalska, 2022 P. 45-52). А також автор С. Осипов розглядає сучасні технології та методи реставрації пам'яток архітектури які включають роботу над фасадами архітектурної спадщини України.

Гранд-Готель' (1892-1893, арх. Еразм Герматник, Зигмунт Кендзерський, ск. Леонард Марконі, ; 1930-і рр. перепланування першого поверху). Історизм (необароко). Будинок у ряді вуличної забудови на західній стороні центрального проспекту міста. Складав єдиний комплекс з пасажем Гаусмана (тепер – проїзд Крива Липа). Після Другої світової війни тут спочатку був готель "Львів", а пізніше "Верховина". Проектні роботи з реставрації та реконструкції будинку проведено в 1991–1992 рр. (Левицький, 2018: 112-118).

Гранд-готель побудований 1892–1893 рр. як готель на замовлення Єфроніма Гаусмана за проектом архітектора Еразма Герматніка. Архітектор не встиг закінчити будівництво. Після смерті Е. Герматніка в 1893 р. будівельні роботи продовжував архітектор Зигмунт Кендзерський. Скульптури (могутні фігури атлантів) виконані скульптором Леонардом Марконі (1893 р.). Готель відкрито у грудні 1893 р. На першому поверсі готелю містилися раніше крамниці, зокрема художній салон Яна Бромільського з меблями роботи Франциска Тенеровича. На верхніх поверхах розташовувалися 48 готельних номерів і ресторан. Разом з пасажем Гаусмана (тепер проїзд Крива Липа), побудованим в 1893–1895 рр., Гранд-готель складав єдиний комплекс. В 1893 р. готель отримав електричне освітлення і вважався за рівнем комфорту одним з найкращих у Львові. 25.11.1894 р. львівські шахісти провели установчі збори, на яких створили Львівський шаховий клуб (Мельник, 2018).

Після Другої світової війни тут спочатку був готель "Львів", а пізніше "Верховина". Проектні роботи з реставрації та реконструкції будинку проведено в 1991–1992 рр. Вестибюль прикрашає вітраж "Галичина", виконаний Григорієм Комським (1992 р.). Нині Гранд-готель – один з найбільш комфортабельних готелів Львова, він об'єднаний з сусіднім будинком № 11 (для використання першого поверху будинку під ресторан), зведеним у 1882–1884 рр. як готель "Центральний" (проект арх. Еммануїла Галля).

Результати. Основна частина фасаду зроблена з роман-цементу це чотириповерховий, з мансардним поверхом горища, у плані – Г-подібний. Композиція фасаду – центральноосьова. Фасад у нижніх ярусах рустований, у верхніх – членований пілястрами, над карнизом завершений аттиковою балюстрадою. Вікна арочної та прямокутної форми, в обрамленнях, на мансарді – люкарни, на першому поверсі – вітрини. Центральну вісь акцентує балкон зі скульптурами атлантів (скульпт. Л. Марконі). Внутрішнє планування коридорне, з двостороннім розміщенням номерів. В інтер'єрах зберігся ліпний декор. Зразок архітектури доби пізнього історизму.

Візуальні дослідження верхньої частини фасаду показали наступні результати, а саме: втрати центральної частини аттика та карнизу, минулі реставраційно-ремонтні роботи низької якості, спостерігається відлучення фарбового шару по всьому периметру фасаду; значна кількість тріщин різного характеру на багатьох ділянках, осипання шпаклівки та реставраційних вставок по всьому периметру верхньої частини фасаду від попереднього ремонту (рис. 1, 2).

Попередні реставраційні вставки виконані ймовірно цементним розчином та пінопласту в деяких зонах. Майстри намагались цементним розчином повторити втрачену фактурну круглу форму балясин. Результатом таких дій стало сплюснення авторської форми та фактурних елементів на балясинах у верхній частині фасаду. Виявлено втрату частини фактурного рослинного орнаменту у вигляді квітки на верхній частині фасаду, яка розташована на боковій стіні люкарни. Спостерігається значна кількість деструктивних тріщин до цегляної основи, а також на балясинах до металевих каркасу відповідної конструкції. На кронштейнах незначні дрібні тріщини. Карнизи мають часткову деформацію та не значні тріщини.

Значної руйнації зазнав аттик, який знаходиться у центральній частині фасаду. Спостерігається деформація дерев'яного каркасу та деструкція металевих кріплень у правій частині аттика. Пере-



Рис. 1. Демонтаж аварійних зон на верхній частині фасаду



Рис. 2. Фрагментарний вигляд декоративного оздоблення фасаду після демонтажу аварійних зон

лічені фактори стали основними причинами руйнації центральної частини аттика фасаду. Виявлено розгерметизацію з'єднань металу та стіни фасаду, який розташований зверху на аттику. Спостерігаються невеликі отвори у фасаді, які знаходяться біля верхніх частин вікон, скоріш за все ці отвори слугували для монтажу прикрас готелю.

У центральній частині фасаду розташовано три балкони, які знаходяться у незадовільному стані. На нижній частині балконів виявлено замокання, які проникли у каркас основи конструкції. За рахунок недотримання технологій попередніх ремонтних робіт виявлено замокання підлоги на плитці в середині балконів, в результаті чого по швах плитки проникла волога та з часом руйнувався каркас балкону. Спостерігається значні осипи та лущення фарбового шару (рис. 3, 4).

Спостерігається значні втрати елементів блясин у нижній частині балкону. Металевий каркас в середині балкону частково деформований та покритий шаром іржі. Встановлено значні тріщини та відлущення структури автентичної поліхромії, а саме: «роман-цементу» до металевого каркасу балкону. Виявлено пилове забруднення на поверхні двох атлантів, які розташовані під центральним балконом.

На нижній частині фасаду також розташовано три балкони, але вже меншого розміру, які знаходяться у незадовільному стані. Візуальні

дослідження нижньої частини фасаду показали наступні результати, а саме: виявлено замокання на плитці в середині балконів, в результаті чого по швах плитки проникла вода та з часом руйнувався каркас балкону та структура основи що також призвело до відставання кам'яної плитки від підлоги. Виявлено значні горизонтальні тріщини, які доходять до основи балкону, відлущення фарбового шару та реставраційної шпаклівки від попереднього ремонту.

Виявлено незначні тріщини на гіпсових блясинах, які знаходяться під нижніми балконами. Спостерігається часткова руйнація та відставання від основи реставраційної шпаклівки від попереднього некваліфікованого ремонту, значне лущення фарби та тріщини по периметру балкону, що приводять до аварійного стану цих балконів.

На початку консерваційно-реставраційних заходів проведено детальну фото-фіксацію всього фасаду. Першим етапом реставраційних робіт стало усунення механічним шляхом залишків пізніших фарбових нашарувань, яке проводилось за допомоги шпатель та мастихінів різних розмірів. Виконано видалення та демонтаж пізніших гіпсових та цементних вставок від попередніх ремонтних робіт. Відповідні роботи проводились за допомогою скальпеля та шпатель різних розмірів.

Укріплення деструктованого шару «роман-цементу» в залежності від ступеня руйнування



Рис. 3. Фрагментарний вигляд декоративного оздоблення центрального балкону після демонтажу аварійних зон



Рис. 4. Фрагментарний вигляд балясин центрального балкону після демонтажу аварійних зон

застосовані різні підходи, використовували: Ledan TC-1, етиловий спирт та дистильовану воду в якому розчинялась суха суміш. В укріплюючій розчині додано антисептик – 1% розчин Prewentol R-80. Перед укріпленням відставань штукатурки від основи, виявлених методом простукання, у даних ділянках ручним дрилем виконано невеликі отвори та за допомогою ін'єкцій було прочищено їх порожнини від пилу і піску. Після чого шприцом підведено водний розчин клею LedanTC-1 plus, попередньо зволоживши ділянку 30% розчином етилового спирту, до повного заповнення ним порожнин відставань штукатурки від основи та його закріплення. Для запобігання витікань клею LedanTC-1 plus з тріщин та щелин у структурі тиньку їх закривали синтетичною ватою або виконується бортова обмазка. Використання клею

LedanTC-1 plus не вимагає обов'язкового стемпелювання оскільки він має здатність самостійно притягувати ділянки відсталого тиньку до основи. Через добу після повного затвердіння клею та закріплення відставань тиньку від основи пінцетом усунено вату та знято залишки розчину ватним тампоном, змоченим у теплій воді (рис. 5).

Армування в місцях значних втрат, для нарощування нової основи. Відповідні роботи проводились за допомоги ручної дрелі, шурупів №10, дюбелів №10 та нержавіючого дроту. На початку робіт виконувався отвір, потім в нього вставлявся відповідний дюбель та вкручувався шуруп. Наступним етапом це намотування нержавіючого дроту на шурупи (рис. 6).

Поповнення втрат основи фасаду відбувалось за допомоги наступних матеріалів: стартової



Рис. 5. Укріплення основи фасаду



Рис. 6. Процес армування у місцях втрат основи фасаду

маси Ceresit CM 11, фінішної маси Ceresit IN 95 зерно 0,07 мм, шпателі та абразивні матеріали різних розної номерації. Спочатку перед роботою зволожувалась відповідна поверхня та наносились шари стартової маси. Відповідна ділянка вирівнювалась вже фінішною масою. Залишки вставок шліфувались абразивним папером різної номерації (рис. 7).

Покриття фасаду просочували ґрунтівою перед фарбуванням. Покриття відбувалось за допомоги силікатної ґрунтівки та флейців. Перед нанесенням ґрунтівки розведено 1:1 з водою. Процедуру повторено 2-3 рази.

Проводився демонтаж частково зруйнованих металевих відливів. Монтаж реконструйованих відливів у первинне місце їх фіксації. Демонтаж металевих елементів відбувався за допомогою шпателів та будівельного фену. Перед початком роботи металева конструкція розігрівалась та залишки клею знімались металевим шпателем. Наступним етапом очистка металу від забруднень та слідів попереднього клею. Доповнювались втрати відливів оловом, попередньо розігрівши його паяльником до відповідної температури. Перед монтажем на первинне місце, площина оброблялась розчинником та наносився новий шар спеціалізованого клею (рис. 8).

Нанесення герметика між металевою конструкцією зліва та стіною фасаду. В роботі використано герметик фірми Ceresit CS 25 SILICOFLEXX. Перед початком роботи необхідно вичистити від пилу площину та обробити її розчинником для надійного з'єднання.

Розшивання швів плитки на балконах. Фугування швів спеціальною реставраційною масою. Розшивання швів плитки відбувалось за допомогою шпателів та канцелярського ножа. Задачею було видалення бруду та залишків попереднього клею. Для фугування використовувалась епоксидна, двох компонентна маса Technicqll. Залишки розчину прибрано відповідним розчинником.

Висновки. За результатами проведених консерваційно – реставраційних заходів над фасадом Гранд готелю у яких, задіяно наступні провадження: усунення механічним шляхом залишків пізніших, деструктивних, фарбових нашарувань, видалення та демонтаж пізніших ремонтних, гіпсових та цементних вставок, укріплення фасаду в місцях розшарування та відставання від основи, армування в місцях значних втрат каменю, підведення пасти у місцях втрат та дрібних тріщинах, покриття фасаду ґрунтівою перед фарбуванням, демонтаж металевих відливів, монтаж від реставрованих відливів у місця їх призначення, нанесення герметика між металевою конструкцією зліва та стіною фасаду, розшивання швів кам'яної плитки на балконах, фугування швів спеціальною реставраційною пастою, розробка відповідного кольору для фарбування фасаду, фарбування фасаду. Фотофіксація фасаду після реставрації, формування реставраційної документації (рис. 9, 10).

Рекомендовано тримати приміщення даху бідівль в чистоті, не зберігайте там сміття, яке притягує різних шкідників. Перекрийте отвори, через які на горища можуть потрапити птахи

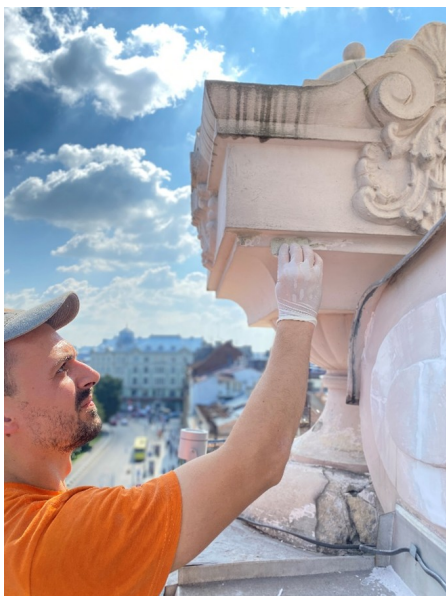


Рис. 7. Доповнення втрат основи фасаду



Рис. 8. Процес доповнення втрат мідних відливів



Рис. 9. Загальний вигляд балкону центральної частини фасаду після реставрації



Рис. 10. Фрагментальний вигляд верхньої частини фасаду після реставрації

та інші тварини, адже пташиний послід може зашкодити. Вентиляційні отвори можна закрити простими ґратами або іншими металевими засобами.

Водовідведення з даху разом зі всіма з'єднаннями слід регулярно перевіряти, а при необхідності негайно ремонтувати. Це дієвий спосіб запобігти складним будівельним проблемам. Вчасно прибирайте сніг, листя і дикорослі рослини з проблемних місць на даху. Розташування жолобів і ринв має відповідати оформленню фасаду, а прокладати нові ринви слід по кутах будинку і за виступами. Кількість, місце розташування та розміри водостічних труб мають бути розраховані відповідно до величини даху. Водостічні труби необхідно щільно під'єднувати до каналізаційних стоків під землею, щоб надійно відводити вологу від стін та фундаментів будинків.

Автентичні та історичні фасади необхідно зберігати з усіма їх декоративними елементами,

а втрачені частини слід відновити за достовірним прикладом. Реставрація та реконструкція фасадних елементів вимагає від реставраторів високого професійного рівня та відповідних технічних знань і може проводитися тільки фаховими спеціалістами. Всі фасадні дверні і віконні отвори мають бути збереженими в автентичній формі, масштабі та кількості. Важливо провести всі необхідні реставраційні заходи, щоб зберегти весь історичний матеріал та форму. Під час реставрації слід використовувати лише ті будівельні матеріали, які є типовими для даної місцевості і конкретної споруди, або матеріали, які за своїми характеристиками відповідають історичному фасаду. До таких належать: вапняний розчин, вапняні фарби, дерево, коване залізо. Під час реставрації необхідно усунути змінені елементи фасаду (зокрема вікон, балконів тощо), які були виконані неправильно внаслідок попередніх ремонтів і перебудов.

СПИСОК ВИКОРИСТАНИХ ДЖЕРЕЛ

1. Гончаренко Д.В., Чибаров Д.С. Ремонт і відновлення фасадів історичних будівель міста Харкова. Науковий вісник будівництва. 2018. № 2. С. 45–50.
2. ДБН В.3.2-1-2004. Реставраційні, консерваційні та ремонтні роботи на пам'ятках культурної спадщини. Київ : Держбуд України, 2004. С. 94.
3. Бевз М.В. Консервація і реставрація пам'яток архітектури : навч. посіб. Львів : Видавництво Національного університету «Львівська політехніка», 2003.
4. Волошинець В., Бевз М. Реставраційне матеріалознавство : навч. посіб. Львів : Видавництво Львівської політехніки, 2017.
5. Консервація і реставрація : методичний посібник / проєкт ReHERIT. Львів, 2023. С. 354.
6. Мельник В.А., Стасюк О.С. Реставрація архітектурної деталі та творів мистецтва : навч.-метод. посіб. Львів : Львівська політехніка, 2018.
7. Бевз М.В. Реставрація пам'яток архітектури на Львівщині у ХХ столітті: досвід та проблеми. Вісник Національного університету «Львівська політехніка». Архітектура. 2012. № 728. С. 15–23.
8. Левицький А.С. Питання автентичності та комплексного збереження декоративних елементів будівель при реставрації. Українська академія мистецтва. 2018. № 27. С. 112–118.
9. Zdetovetska N., Kovalska O. Adaptation and Preservation of Architectural Heritage in Ukraine. Design and Architecture. 2022. № 4. P. 45–52.

REFERENCES

1. Honcharenko D.V., Chybarov D.S. (2018) Remont i vidnovlennia fasadiv istorychnykh budivel mista Kharkova. [Repair and restoration of facades of historical buildings of Kharkiv] Naukovyi visnyk budivnytstva, 2. 45–50. [in Ukrainian].
2. DBN V.3.2-1-2004 (2004) Restavratsiini, konservatsiini ta remontni roboty na pamiatkakh kulturnoi spadshchyny. [Restoration, conservation and repair works on cultural heritage monuments] Kyiv: Derzhbud Ukrainy. [in Ukrainian].
3. Bezv M.V. (2003) Konservatsiia i restavratsiia pamiatok arkhitektury. [Conservation and restoration of architectural monuments] Lviv: Vydavnytstvo Natsionalnoho universytetu "Lvivska politekhniky". [in Ukrainian].
4. Voloshynets V., Bezv M. (2017) Restavratsiine materialoznavstvo. [Restoration materials science] Lviv: Vydavnytstvo Lvivskoi politekhniky. [in Ukrainian].
5. Konservatsiia i restavratsiia (2023) Metodychnyi posibnyk. [Conservation and restoration: methodological guide] Lviv. 354. [in Ukrainian].
6. Melnyk V.A., Stasiuk O.S. (2018) Restavratsiia arkhitekturnoi detali ta tvoriv mystetstva. [Restoration of architectural details and works of art] Lviv: Lvivska politekhniky. [in Ukrainian].
7. Bezv M.V. (2012) Restavratsiia pamiatok arkhitektury na Lvivshchyni u XX stolitti: dosvid ta problemy. [Restoration of architectural monuments in the Lviv region in the 20th century: experience and problems] Visnyk Natsionalnoho universytetu "Lvivska politekhniky". Arkhitektura, 728. 15–23. [in Ukrainian].
8. Levytskyi A.S. (2018) Pytannia avtentychnosti ta kompleksnoho zberezhenia dekoratyvnykh elementiv budivel pry restavratsii. [Issues of authenticity and comprehensive preservation of decorative elements of buildings in restoration] Ukrainska akademiia mystetstva, 27. 112–118. [in Ukrainian].
9. Zdetovetska N., Kovalska O. (2022) Adaptation and Preservation of Architectural Heritage in Ukraine. Design and Architecture, 4. 45–52.
10. Levycykj, A.S. (2018). Pytannja avtentychnosti ta kompleksnoho zberezhenja dekoratyvnykh elementiv budivvelj pry restavratsii [Issues of authenticity and comprehensive preservation of decorative building elements in restoration]. Ukrainska akademiia mystetstva, 27, 112–118 [in Ukrainian].
11. Zdetovetska, N., & Kovalska, O. (2022). Adaptation and preservation of architectural heritage in Ukraine. Design and Architecture, 4, 45–52

Дата першого надходження статті до видання: 17.04.2026

Дата прийняття статті до друку після рецензування: 05.05.2026

Дата публікації (оприлюднення) статті: 25.05.2026

Стаття поширюється на умовах
ліцензії відкритого доступу (CC BY 4.0)

